

Cité de l'architecture et du patrimoine

Rapport d'activité 2024





Avant-propos de Julien Bargeton, président

L'année 2024 a représenté un tournant pour la Cité de l'architecture et du patrimoine, avec l'arrivée d'une nouvelle équipe dirigeante. Un nouveau président, une nouvelle directrice générale déléguée, un nouveau directeur du musée et un nouveau directeur de l'École de Chaillot ont pris leurs fonctions, tandis qu'une directrice générale déléguée adjointe, issue des équipes, a également été nommée. Cette réorganisation marque une évolution majeure dans la gouvernance de l'institution.

Dans un contexte mondial en perpétuelle mutation, deux événements ont particulièrement influencé l'année : la réouverture de Notre-Dame, symbole du patrimoine vivant, et les *Jeux Olympiques*, qui ont offert à la Cité un rayonnement international sans précédent. Le Palais de Chaillot a été vu par le monde entier à travers les écrans, rappelant son importance patrimoniale et sa place unique dans le paysage parisien. Il nous appartient désormais de le faire vivre pleinement, notamment grâce à son parvis qui offre un panorama exceptionnel.

Dans cette dynamique d'ouverture et de connexion à son environnement, la Cité s'est inscrite dans de nouveaux rendez-vous culturels. Après une première participation à la Fête de la musique en 2024, l'institution accueillera en 2025 la Nuit de la lecture et Bibliothèques en folie, tout en intégrant le parcours d'Art Basel. Ce dialogue entre arts et architecture renforce la vocation de la Cité comme lieu de rencontres et d'échanges.

L'année 2024 a également connu des succès notables en matière d'expositions et d'acquisitions. L'exposition *Métro !* a attiré 120 000 visiteurs, tandis que la Cité a enrichi ses collections avec des archives précieuses, telles que celles de Grandval et ses célèbres « choux », ainsi que 57 maquettes emblématiques de La Défense.

Investir et innover ont été au cœur des priorités. De nombreux projets ont vu le jour, notamment la première phase du contrôle d'accès, le désenfumage de l'auditorium et l'installation d'une grille d'entrée Art déco pour le musée. L'année a également été marquée par un renforcement des coopérations internationales, avec notamment un partenariat stratégique avec la Côte d'Ivoire et l'avancement

du projet PLIA4 sur la réalité augmentée appliquée aux collections. Nos collaborations avec des entreprises de pointe comme Dassault Systèmes et Iconem se sont intensifiées et se poursuivront dans les années à venir.

La Cité continue d'être un acteur clé de l'écosystème de l'architecture et du patrimoine. Agences, maîtres d'ouvrage, collectivités, aménageurs, promoteurs et défenseurs du patrimoine trouvent en elle une maison commune, un espace de dialogue et de prospective.

Fidèle à son plan scientifique et culturel, la Cité a poursuivi son engagement sur plusieurs axes stratégiques. La transition écologique a fait l'objet de colloques majeurs, tandis que le réemploi des matériels d'exposition a été renforcé. La démocratisation culturelle demeure une priorité, avec un accueil accru des groupes et une attention particulière aux publics éloignés, notamment les personnes malvoyantes. La création architecturale reste une marque de fabrique forte de la Cité, avec des événements dédiés, comme la soirée en hommage à Paul Chemetov, qui a rassemblé un public nombreux et passionné.

Enfin, les territoires occupent une place essentielle dans nos actions. L'année 2024 a vu se multiplier les expositions itinérantes et les nouveaux partenariats, notamment avec le quartier prioritaire des Blagis. En 2025, cet engagement se renforcera encore : nous aurons l'occasion d'en reparler !



Julien Bargeton. © Capa / Didier Plowy

Sommaire

Avant-propos de Julien Bargeton, président	4
La cité en chiffres	11
La cité de l'architecture et du patrimoine remercie ses mécènes	12

Partie I — La vie des collections13

1.1	Parcours permanent et nouvelles acquisitions	14
1.2	Réserves	15
1.3	Centre d'archives d'architecture	15
1.4	La bibliothèque de la cité et son portail documentaire	16

Partie II — Les expositions et la programmation culturelle19

2.1	Expositions temporaires	20
2.1.1	Patrimoine et création architecturale	21
2.1.2	Questions de société	24
2.2	Expositions hors les murs	26
2.3	Éditions	27
2.4	Programmation culturelle	28
2.4.1	Entretiens de chaillot	28
2.4.2	Duos et débats autour de l'actualité architecturale	29
2.4.3	Autres rendez-vous	30
2.4.4	Cinéma	31
2.4.5	Photographie	31
2.5	Évènements nationaux	32
2.6	Évènements territoriaux et coopérations internationales	33

Partie III — Le public, au cœur de la politique de l'établissement35

3.1	Developpement des publics	36
3.1.1	Actions en direction des familles et des individuels	36
3.1.2	Éducation artistique et culturelle (EAC)	37
3.1.3	Public empêché	38
3.1.4	Partenaires du développement des publics	38
3.2	Le développement numérique	39
3.3	Communication	39
3.3.1	Relations publiques (et CRM)	39
3.3.2	Communication numérique	40

Partie IV – Se former avec la Cité de l'architecture et du patrimoine43

4.1	École de chaillot	44
4.1.1	Architectes du patrimoine : le diplôme de spécialisation et d'approfondissement	44
4.1.2	Architectes et urbanistes de l'état	45
4.1.3	Formation professionnelle continue	46
4.1.4	Mooc	46
4.2	Cours pour le grand public avec l'École du louvre	47
4.3	Partenariats	47
4.3.1	Partenariats territoriaux	48
4.3.2	Partenariats internationaux	48

Partie V – Organisation et vie de l'établissement51

5.1	Ressources humaines et financières	52
5.1.1	Effectifs	52
5.1.2	Formation professionnelle	52
5.1.3	Dialogue social	52
5.1.4	Questions juridiques	52
5.1.5	Situation financière	53
5.2	Développement des ressources propres	54
5.3	Responsabilité sociale	55
5.3.1	Écoconception des expositions	55
5.3.2	Diagnostic énergétique	55
5.3.3	CPCU	55
5.4	Maintenance et travaux	56
5.5	Système d'information	56
5.6	Sécurité sûreté	57

Chapitre I — La vie des collections60

A.1	Nombre de fonds entrés dans les collections/classés	60
A.2	Commission d’acquisition (liste des membres)	60
A.3	Acquisitions et enrichissement des fonds	61
A.4	Restauration et conservation préventive	62
A.5	Avancée du récolement décennal	64
A.6	Mise en œuvre de la refonte muséographique	64
A.7	Centre d’archives : consultation, prêts aux expositions et publications	65
A.8	Bibliothèque – acquisitions	66
A.9	Numérisation des ressources documentaires	66
A.10	Prêts d’œuvres	67

Chapitre II — Le public au cœur des collections69

A.11	Fréquentation du musée et des expositions	69
A.12	Part des primo-visiteurs (musée et expositions) et nombre d’adhérents au pass cité	70
A.13	Répartition géographique de la fréquentation totale (musée et expositions)	70
A.14	Nombre de visiteurs en situation de handicap et du champ social (musée et expositions)	71
A.15	Part du jeune public et des 18/25 ans dans la fréquentation totale	72
A.16	Fréquentation des ateliers scolaires et périscolaires	72
A.17	Nombre de groupes (musées et expositions)	73
A.18	Fréquentation des événements nationaux	73
A.19	Fréquentation culturelle hors musée et expositions (et bibliothèque : fréquentation, consultations)	74
A.20	Fréquentation des expositions et événements hors-les-murs	75
A.21	Fréquentation de l’offre en ligne	76
A.22	Taux moyen d’ouverture des salles	76
A.23	Les évènements de la programmation culturelle	76

Chapitre III — Développer expertise et transmission81

A.24	Développement de la formation continue	81
A.25	Évaluation du nouveau D.S.A.	82
A.26	Élèves diplômés de la promotion 2022-2024	82

Chapitre IV — Conforter organisation et infrastructures83

A.27	Organigramme	83
A.28	Ressources humaines	84
A.29	Composition du CSE	84
A.30	Nombre de réunions du CSE	85
A.31	Taux et niveau de ressources propres	85
A.33	Taux d’autofinancement budgétaire	85
A.33	Compte financier	86
A.34	Ressources de billetterie	87
A.35	Locations d’espaces (et boutique)	88
A.36	Mécénat	88
A.37	Déploiement du CIF	89
A.38	Évolution des fluides et énergie	90

600 000

Visites

39 000

Scolaires

75

Groupes en situation
de handicap

174

Groupes du champ social

2 000

Ouvrages acquis en 2024

13 000

Livres consultés

164 000

Abonnés aux réseaux
sociaux

42

Architectes du patrimoine
diplômés

13 000

Œuvres inventoriées
au Musée

La Cité de l'architecture et du patrimoine remercie ses mécènes pour leur soutien :

Institution

Saint-Gobain, partenaire institutionnel
Sogeprom

Expositions et événements

Galleries Lafayette Haussmann
El Palacio de Hierro
Les Grands Magasins de la Samaritaine
Zero10

Médiation

Fondation Spie Batignolles

Soutiens en nature et en compétences

Jardins de Gally
Faro
Géolithe
iGuzzini
ASAP Architectes
SunMétron
Ateliers De Pirey
Delta Préfabrication
Empreinte Signalétique
Champagne Gosset

Partie 1

La vie des collections

Le département des collections de la Cité de l'architecture et du patrimoine est constitué du musée des Monuments français et du Centre d'archives d'architecture contemporaine.

Il a connu en 2024, des activités à forte visibilité, comme l'accueil de chercheurs au centre d'archives, le prêt de documents d'archives et d'œuvres du musée à de nombreuses expositions (voir détails en annexe 10), le cycle de conférences « La mémoire en œuvre », le commissariat de l'exposition *La Saga des grands magasins* et la publication d'un catalogue de référence sur le sujet, la présentation dans le parcours permanent d'une acquisition récente, enrichie d'un focus sur le travail de l'architecte japonais Tsuyoshi Tane, ou encore la publication du n°40 de la revue *Colonnes*.

Il faut également retenir le travail de fond sur les collections et la documentation (inventaire, récolement, numérisation, indexation, publication en ligne, acquisitions, restaurations...). Ce travail est réalisé en partenariat avec de nombreuses institutions, notamment, l'Institut national du patrimoine (INP), l'Association française des régisseurs d'œuvres d'art (AFROA), l'Institut catholique d'arts et métiers (ICAM), l'*International Council of Museum* (ICOM), le réseau gypsothèque, le réseau des chercheurs en sculpture médiévale, le réseau des bibliothèques des musées nationaux... et bien sûr de nombreux collègues des autres musées. Ce partage et ces échanges ont aussi pour ambition un souci de transmission des connaissances comme en témoigne le partenariat avec l'École du Louvre ainsi que l'organisation d'un séminaire de muséographie à destination des étudiants en master.

1.1 Parcours permanent et nouvelles acquisitions

Une commission d’acquisition et une saisine de la délégation permanente ont permis d’enrichir les collections du musée, avec plusieurs acquisitions :

- Une maquette de l’extension du musée national du Moyen Age par Bernard Desmoulin ;
- Une maquette de présentation de l’ensemble immobilier Maine-Montparnasse par Jean Saubot, Eugène Beaudouin, Urbain Cassan et Louis de Hoÿm de Marien ;
- Une maquette du théâtre de Lorient par Henri Gaudin ;
- Uingt-trois photographies d’Henri Baranger sur les travaux du palais du Trocadéro (1935-1936) ;
- Un complément du fonds de l’architecte Jean-Paul Jungmann ;
- Six dessins d’architectes acquis lors de la vente des Architectes de l’urgence : Olivier Calvarese (agence AMNA), Frédéric Borel, Élisabeth de Portzamparc, Nicolas Ziesel (agence KOZ), Jean-Paul Philippon et Aymeric Zublena.



Maquette du chœur, transept et dernière travée de la nef de l’église abbatiale, Paray-le-Monial (Saône-et-Loire) © Cité de l’architecture et du patrimoine

1.2 Réserves

Les trois années (2021 à 2023) de déménagements intensifs ont permis au musée des Monuments français de passer de 7 à 4 espaces de réserves externes. Ce projet de restructuration des réserves, qui a impliqué l’évacuation de cinq sites et l’aménagement de deux nouveaux espaces, s’est poursuivi en 2024.

Dans cette perspective d’amélioration des conditions de conservation des collections et de la gestion des espaces, le transfert de la majeure partie des moulages stockés à Provins a été programmé et réalisé en juin. Ainsi, près de 1 700 moulages de petit format ont rejoint le site du boulevard Ney pour y être conservés dans des équipements et un environnement adaptés.

L’année 2024 a également été consacrée à l’amélioration des conditions de fonctionnement des nouveaux sites et notamment celui du boulevard Ney, lui permettant d’aspirer au rôle de pôle de conservation.

A titre d’exemple, un équipement spécifique dédié au rangement du matériel a été acquis afin de structurer l’espace de travail utilisé par les équipes du musée et les intervenants extérieurs (restaurateurs, étudiants, chercheurs, conservateurs etc...). Parallèlement, la mise en place d’un espace, conçu avec le réemploi d’anciennes étagères, pour l’entreposage temporaire des collections, fluidifie grandement le circuit de traitement des acquisitions.

1.3 Centre d’archives d’architecture

Le Centre d’archives d’architecture contemporaine a poursuivi sa mission : collecter et mettre à la disposition de tous les archives de l’architecture française, essentiellement les fonds d’archives d’agences architecturales ayant cessé leur exercice.

La collecte, après deux années d’intense activité, a été plus mesurée en 2024. Quatre nouveaux fonds et un complément de don antérieur ont fait entrer 103 ml de dossiers, 5 ml de boîtes à rouleaux, 14 maquettes, soit environ la moitié de l’accroissement de l’année 2023.

Cependant, si l’on ajoute un fonds transféré depuis les Archives nationales du monde du travail (ANMT, Roubaix), avec 130 ml, 20 ml de boîtes à rouleaux et 20 maquettes, on constate un accroissement quasiment égal à celui de 2023. C’est le second fonds reçu dans le cadre d’une politique pluriannuelle de transferts de fonds d’archives d’architectes des ANMT à la Cité.

Les fonds sont ceux d’architectes de la seconde moitié du XX^e siècle et des premières décennies du XXI^e. Il faut particulièrement signaler les archives de Gérard Grandval et, reçues des ANMT, celles de Roland Simounet. Un fonds a été reçu en dépôt dans le cadre du conventionnement avec l’Académie d’architecture.

Relancé avec vigueur l’année précédente, le classement des fonds s’est poursuivi à un rythme soutenu. Huit fonds d’archives ont été traités en 2024, ainsi que plusieurs sous-ensembles de fonds (dons complémentaires ultérieurs). Ce traitement s’est traduit par la rédaction d’un inventaire, le reconditionnement et la consolidation des dessins, la numérisation de documents remarquables. Outre le travail de l’équipe du Centre d’archives et celui de prestataires (financement du Service interministériel des Archives de France), le classement permet de former plusieurs stagiaires chaque année, issus de formation d’histoire de l’art pour la plupart.

Parmi les fonds traités cette année, celui de Georges-Henri Pingusson, déjà conservé depuis plus de trente ans, a enfin pu être soigneusement conditionné et remis en état comme le mérite cet ensemble graphique de tout premier plan.

1.4 La Bibliothèque de la Cité et son portail documentaire

La bibliothèque d’architecture contemporaine met à la disposition de tous les publics intéressés par la discipline une collection unique sur l’architecture moderne et contemporaine, l’urbanisme, les sciences sociales appliquées à la ville, la construction, l’architecture intérieure, le design, le paysage et les jardins.

Elle a pour objectifs constants de couvrir l’actualité de ces disciplines et d’assurer le maintien de l’excellence en matière d’offre documentaire dans son domaine.

La bibliothèque propose 100 places de travail. Les collections sont en libre accès et en consultation sur place. Ses horaires d’ouverture sont calés sur ceux de la Cité (50 heures par semaine).

Elle est fréquentée à plus de 80 % par un public étudiant constitué des étudiants des Écoles nationales supérieures d’architecture (Ensa) mais également de ceux des écoles d’art, arts appliqués, design d’espace, histoire de l’art, urbanisme, etc.

La fréquentation de l’année reste inférieure à celle de la période antérieure à l’épidémie de Covid-19 mais elle continue de progresser depuis la fin de cette période. En 2024, elle est en hausse de 4 % par rapport à 2023.

Comme chaque année, le samedi, le dimanche, les jours fériés et les vacances scolaires restent les jours qui enregistrent le plus de visiteurs.

Le portail documentaire est l’interface publique d’interrogation du catalogue. Il propose l’ensemble des références disponibles à la bibliothèque. Ce site propose également l’accès à la « bibliothèque numérique ». Les travaux de numérisation sont réalisés dans le cadre du partenariat avec la Bibliothèque nationale de France [« Pôle associé »].

Les documents mis en ligne en 2024 (numérisés en 2023) :

- L’année 1954 des revues *L’Architecture d’aujourd’hui*, *L’Architecture française*, *La Construction moderne*, *Techniques et architecture*, *La Technique des travaux*, *Travaux et Urbanisme*.
- Quelques numéros lacunaires de *L’Architecture* (1895) et de *La Construction moderne* (1917-1919).
- Deux nouveaux titres viennent enrichir les revues numérisées : *Le Bâtiment illustré* (années 1931-1937) et *Bâtir la France* (1946, collection complète).
- Enfin, treize nouvelles monographies des éditions « Edari » viennent compléter le corpus déjà existant.

L’année 2024 a été marquée par l’ouverture du chantier de refonte du portail. Il s’est agi d’élargir l’offre documentaire en proposant l’accès au catalogue commun des trois bibliothèques de la Cité : la bibliothèque d’architecture contemporaine, celle du musée et celle du centre d’archives. Ce nouveau portail devra également permettre de mieux valoriser les ressources produites par la Cité. Enfin, fait notable, la bibliothèque a reçu un important don de livres (680 titres) provenant de la bibliothèque de travail de Jean-Louis Cohen. Ce fonds entrera dans les collections en 2025.

En 2024, la Cité de l'architecture et du patrimoine a inscrit sa programmation au plus près de l'actualité architecturale et urbaine, en accompagnant deux événements majeurs : les *Jeux Olympiques et Paralympiques* de Paris et la réouverture de la cathédrale Notre-Dame de Paris.

L'architecture sportive et ses enjeux ont ainsi été au cœur de plusieurs propositions, à commencer par l'exposition *Il était une fois les stades*, qui retraçait l'histoire et l'évolution des enceintes sportives, et *Mini Maousse 9*, un concours d'idées sur la place du sport dans la ville. En parallèle, *Notre-Dame de Paris. Des bâtisseurs aux restaurateurs* s'est inscrite dans l'actualité de la réouverture de la cathédrale en décembre 2024, en mettant en lumière les savoir-faire et les défis techniques mobilisés pour sa restauration.

Au-delà de cette actualité, la Cité a poursuivi son exploration des figures majeures de l'architecture et des mutations du patrimoine. *Paul Andreu. L'architecture est un art* a offert la première rétrospective consacrée à l'architecte des grandes infrastructures aéroportuaires, venant souligner son regard artistique sur la discipline, *Philippe Prost. La Mémoire vive* a plongé dans l'univers de ce Grand Prix national d'architecture, engagé dans une approche durable et contextuelle du bâti. Enfin, *La Saga des grands magasins* a retracé l'évolution de ces lieux emblématiques du commerce, témoins des mutations de la société de consommation et des transformations urbaines du XIX^e siècle à nos jours.

Autour de ces expositions, la programmation culturelle a multiplié les formats – conférences, projections, débats – pour enrichir le regard porté sur ces thématiques et engager le dialogue avec les publics. En s'inscrivant dans les grands événements nationaux et en poursuivant ses collaborations internationales, la Cité a affirmé son rôle de lieu de réflexion et de transmission, à l'intersection du patrimoine, de la création et des enjeux contemporains de notre société.

2.1 Expositions temporaires



Vue de l'exposition La Saga des grands magasins © Cécile Septet / Cité de l'architecture et du patrimoine, 2024

2.1.1 Patrimoine et création architecturale

Notre-Dame de Paris. Des bâtisseurs aux restaurateurs

Du 15 février 2023 au 2 septembre 2024

Galerie des moulages

Avec le soutien du ministère de la Culture — Direction régionale des affaires culturelles d'Île-de-France.

Fruit d'une co-production entre la Cité de l'architecture et du patrimoine et l'Établissement public chargé de la conservation et de la restauration de la cathédrale Notre-Dame de Paris, l'exposition *Notre-Dame. Des bâtisseurs aux restaurateurs* a été l'une des grandes manifestations nationales permettant au public de maintenir un lien à la fois intellectuel et affectif avec l'édifice meurtri. Installée au cœur des galeries permanentes de la Cité, l'exposition avait pour objectif de retracer l'histoire pluriséculaire de la cathédrale et d'informer sur l'actualité du chantier de restauration.

Présentant des éléments originaux provenant de Notre-Dame, tels des sculptures, des peintures ou des vitraux, et s'appuyant sur les riches collections de la Cité, l'exposition retraçait les grandes étapes du chantier contemporain, depuis les premiers gestes post-incendie jusqu'aux opérations en cours. Elle inscrivait aussi la restauration actuelle dans une perspective historique, narrant les différents chantiers de la cathédrale depuis sa construction jusqu'à l'intervention majeure de Viollet-le-Duc au XIX^e siècle.

Cette exposition avait également pour vocation de faire découvrir certains des travaux, des techniques et des métiers aujourd'hui mobilisés au chevet de Notre-Dame de Paris, tout en mettant en lumière les liens intrinsèques qu'entretient le chantier actuel avec les chantiers passés.

Commissariat : Isabelle Marquette, conservatrice du patrimoine en charge de la Galerie des moulages, Cité de l'architecture et du patrimoine

Lisa Bergugnat, responsable de la programmation et de la médiation culturelle, Établissement public chargé de la conservation et de la restauration de la cathédrale Notre-Dame de Paris

Scénographie : Atelier Maciej Fiszer – Hanna Skapska, cheffe de projet

Graphisme : Atelier Bastien Morin – Lucie Soquet, cheffe de projet

Lumières : Studio 10-30



© Cécile Septet / Cité de l'architecture et du patrimoine, 2024

Tulou du Fujian. Architectures revisitées par Xu Tiantian / DnA

Du 17 novembre 2023 au 11 février 2024

Galerie d'architecture moderne et contemporaine

Accompagnée de photos, maquettes, outils spécifiques et de courts films réalisés sur site, l'exposition présente les projets menés par Xu Tiantian dans les tulou, grandes résidences de pisé au sein de la province du Fujian. L'architecte remet à l'honneur les cultures locales et leurs savoir-faire constructifs, et propose leur réutilisation et leur adaptation aux besoins de la société actuelle

Commissariat : Xu Tiantian ; Christine Carboni, Françoise Ged et Emilie Rousseau co-commissaires, département de la Création architecturale, Cité de l'architecture et du patrimoine

En partenariat avec la municipalité de Zhangzhou (province du Fujian).



© Fan Wenyun

Paul Andreu. L'architecture est un art

Du 14 février 2024 au 2 juin 2024

Galerie basse des expositions temporaires

Une exposition conçue par la Cité de l'architecture et du patrimoine avec le soutien exceptionnel du Groupe ADP et l'aimable autorisation de Nadine Eghels Andreu.

Cette première rétrospective consacrée à l'architecte et ingénieur Paul Andreu (1938-2018) a été présentée à l'occasion de la donation de ses 69 carnets de croquis et de ses archives à la Cité de l'architecture et du patrimoine et du 50^e anniversaire du terminal 1 de l'aéroport de Roissy-Charles de Gaulle (1967-1974).

Déployée à travers un parcours thématique, elle présentait 280 œuvres originales rassemblées autour de la colonne vertébrale de l'exposition, les 69 carnets de dessins, véritable récit de création qui témoigne du processus de conception de l'architecte.

Entré au sein de l'entreprise Aéroport de Paris en 1963, Paul Andreu est chargé à 29 ans de la conception du nouvel aérogare 1 de Paris-Nord, futur Roissy-Charles de Gaulle (1967-1974), érigé en emblème de la modernité et immédiatement suivi du chantier du terminal 2 (1972-1982). Après le choc pétrolier de 1973, l'entreprise se tourne vers l'étranger (Abu Dhabi, Jakarta, Dar-Es-Salaam, Le Caire, etc.) et impose Paul Andreu comme l'un des principaux experts de l'architecture des aéroports. Dans les années 1980, il est chargé de l'exécution de l'Arche de la Défense (1984-1989) d'après les plans de Johan Otto von Spreckelsen, puis il remporte plusieurs commandes au Japon et en Chine, dont le concept fonctionnel de l'aéroport du Kansai (1987-1988), le musée maritime d'Osaka (1993-2000) et l'aéroport de Shanghai Pudong (1996-1999). L'opéra de Pékin (1998-2005) signe sa consécration internationale et le début d'une carrière indépendante.

Cette exposition s'est accompagnée d'un catalogue et d'une série de 4 soirées de conférences.

Commissariat : Stéphanie Quantin-Biancalani, conservatrice en chef du patrimoine, responsable de la collection d'architecture moderne et contemporaine, Cité de l'architecture et du patrimoine

Commissariat associé : Florence Allorent, attachée de conservation, Cité de l'architecture et du patrimoine et Diane Aymard, architecte, historienne, doctorante « UMR AAU-CRENAU »

Scénographie : Agence NC (Hélène Lecarpentier)

Graphisme : c-album (Julien Boulard)

Lumières : Noctiluca (Rozenn Lecouillard)



© Cécile Septet / Cité de l'architecture et du patrimoine, 2024

Cité de l'architecture et du patrimoine

Philippe Prost. La mémoire vive

Du 18 octobre 2024 au 23 mars 2025

Galerie des moulages et galerie d'architecture moderne et contemporaine

Lauréat du Grand Prix national de l'architecture en 2022, Philippe Prost invitait à travers cette exposition à plonger dans la « fabrique du projet ». Documents et instruments de travail, échantillons de matériaux et prototypes, photographies de chantier et de réalisations donnaient à voir l'expérience collective que constitue le travail sur l'existant patrimonial et ordinaire mené depuis plus de 30 ans par Philippe Prost et son atelier.

Chaque bâtiment est un voyage dans le temps et tout édifice visible aujourd'hui est le fruit d'un long processus évolutif. Philippe Prost et son atelier se distinguent par une approche qui privilégie le processus créatif, mêlant pratique architecturale, recherche et enseignement. Ils sont également à l'avant-garde des enjeux écologiques, prônant l'économie des ressources, le réemploi, et l'hybridation des histoires matérielles et immatérielles.

En investissant les espaces de la Cité, l'exposition s'est étendue dans tous les espaces, intégrant une vingtaine de projets emblématiques de Philippe Prost au cœur de la galerie des moulages et des maquettes contemporaines de la galerie d'architecture moderne.

Commissariat : Francis Rambert, directeur du département de la Création architecturale, Cité de l'architecture et du patrimoine ; Margaux Darrieus, commissaire associée ; Philippe Prost ; Catherine Seyler, associée, directrice de l'Atelier d'architecture Philippe Prost ; Christine Carboni, directrice adjointe du département de la Création architecturale, Cité de l'architecture et du patrimoine

Scénographie : Marina Khémis ; Atelier d'architecture Philippe Prost

Graphisme : Écouter pour voir

Lumières : Raymond Belle



© Cécile Septet / Cité de l'architecture et du patrimoine, 2024

Cité de l'architecture et du patrimoine

La Saga des grands magasins. De 1850 à nos jours.

Du 06 novembre 2024 au 06 avril 2025

Galerie haute des expositions temporaires

L'exposition a bénéficié du soutien de nos grands mécènes Galeries Lafayette Haussmann, El Palacio de Hierro, ZERO10. Du soutien de notre mécène La Samaritaine

À la fois patrimoniaux et contemporains, les grands magasins sont largement inscrits dans notre imaginaire collectif et dans notre vie quotidienne. Pourtant, jusqu'alors, aucune exposition d'envergure ne leur avait été consacrée.

La Saga des grands magasins avait pour ambition de porter un regard inédit sur l'histoire de ces institutions, en France mais aussi à l'étranger, depuis le milieu du XIX^e siècle jusqu'à nos jours. Si la naissance des grands magasins dans la seconde moitié du XIX^e siècle est bien connue, la suite de leur histoire, tout au long des XX^e et XXI^e siècles, restait à découvrir et à exposer.

L'approche architecturale et patrimoniale constituait le point d'entrée naturel de l'exposition. Pour autant, la narration s'est attachée également à développer les questions sociétales grâce à un discours pluridisciplinaire qui abordait des aspects économiques, politiques mais aussi sociologiques, culturels et artistiques.

Spectaculaire, puisant dans des fonds patrimoniaux méconnus, l'exposition invitait le visiteur à découvrir une histoire du commerce et de la société de consommation et à s'interroger sur sa propre pratique de consommateur.

Cette exposition s'est accompagnée d'un catalogue, d'un cycle de projections cinématographiques et d'une table-ronde.

Commissariat : Isabelle Marquette, conservatrice du patrimoine, département des Collections, Cité de l'architecture et du patrimoine ; Elvira Férault, attachée de conservation département des Collections, Cité de l'architecture et du patrimoine ; Christelle Lecœur, architecte, docteure en architecture, commissaire associée

Scénographie : Martin Michel

Graphisme : Costanza Matteucci, Monika Olzak et Sylvain Reymondon

Lumières : François Austerlitz



© Cécile Septet / Cité de l'architecture et du patrimoine, 2024

Cité de l'architecture et du patrimoine

Tsuyoshi Tane. Une archéologie du futur

Du 18 septembre 2024 au 4 novembre 2025

Galerie d'architecture moderne et contemporaine

Tsuyoshi Tane est un architecte japonais installé à Paris, où il a créé l'Atelier Tsuyoshi Tane Architects en 2017, après avoir cofondé en 2006 l'agence DGT – Dorell.Ghotmeh. Tane / Architects avec Dan Dorell et Lina Ghotmeh.

À l'occasion de sa donation d'une maquette du Musée national estonien (Eesti Rahva Muuseum), l'architecte a présenté à la Cité, autour de trois de ses projets pour des musées, un ensemble de maquettes et d'objets illustrant son processus de création, intitulé « archéologie du futur ».

La scénographie de cette présentation se déployait autour de trois réalisations remarquables de Tsuyoshi Tane : le Musée national estonien, construit en 2016 sur une ancienne piste d'aviation soviétique à Tartu avec Dan Dorell et Lina Ghotmeh, comme le symbole de l'indépendance retrouvée de l'Estonie et de son envol ; la muséographie de la collection Al Thani à l'Hôtel de la Marine à Paris (8^e arrondissement) réalisée en 2021, qui magnifie l'une des plus importantes collections privées au monde, où l'architecte s'inspire du « style rocaille » de l'hôtel particulier qui lui sert d'écrit ; enfin le Musée d'art contemporain Hirosaki (Hirosaki Museum of Contemporary Art), réalisé dans la plus ancienne cidrerie du Japon, bâtiment en brique dont la transformation a assuré une « mémoire continue » entre l'histoire du site et son avenir culturel.



Musée d'art contemporain Hirosaki, Japon, 2020 © Daici Ano

2.1.2 Questions de société

Il était une fois les stades

Du 20 mars 2024 au 16 septembre 2024

Galerie d'architecture moderne et contemporaine

À l'occasion des *Jeux Olympiques* et *Paralympiques* 2024, la Cité de l'architecture et du patrimoine a porté son regard sur l'un des lieux emblématiques du sport : le stade.

À travers la sélection d'une centaine d'œuvres issues des collections de la Cité, et de prestigieuses institutions telles que le musée national du Sport, l'évolution architecturale du stade, de sa réinvention au début du XX^e siècle jusqu'à sa mondialisation, a été mise en lumière. Unité de longueur dans la Grèce antique, le stadion est rapidement assimilé à un vaste espace vide, partiellement ou totalement doté sur son pourtour de gradins ou de tribunes. Le lieu revêt aujourd'hui une pluralité de formes architecturales, de la plus ordinaire à la plus innovante, du stade communal aux grandes arènes sportives, formes qui toutes découlent de ses usages successifs. Au fil du temps, le stade est devenu un équipement sportif incontournable et essentiel, présent dans toute ville. Pensée selon un déroulé thématique, l'exposition organisée en trois séquences : démocratiser, performer, mondialiser, a ainsi invité le visiteur à considérer cette architecture dans son contexte sociétal.

Commissariat : Émilie Régnault, attachée de conservation, Galerie d'architecture moderne et contemporaine, Cité de l'architecture et du patrimoine
Conseillé scientifique : Franck Delorme, attaché de conservation, Cité de l'architecture et du patrimoine
Scénographie : Zeina Alsalkini, École des Arts Décoratifs, Paris
Graphisme : Théo Gabet, École des Arts Décoratifs, Paris
Lumières : Raymond Belle



© Cécile Septet / Cité de l'architecture et du patrimoine, 2024

Cité de l'architecture et du patrimoine

Cette exposition a été l'occasion d'un partenariat pédagogique inédit entre la Cité de l'architecture et du patrimoine et le parcours Muséodesign de l'École des Arts Décoratifs.

Le partenariat avait un double objectif :

- un objectif professionnalisant en confiant à des élèves diplômés en stage de 6^e année (post-diplôme) la conception de la scénographie (Zeina Alsalkini) et du graphisme (Théo Gabet) de l'exposition ;
- un objectif pédagogique en proposant en parallèle à des élèves de 4^e année du nouveau parcours Muséodesign 2023-2024 un exercice de projet théorique, avec le même objet d'étude.

Mini maousse 9. 2024 : Quand la ville de prend aux jeux

Du 20 mars 2024 au 16 septembre 2024

Galerie des peintures murales et des vitraux

Le sport est sûrement l'un des enjeux majeurs du XXI^e siècle pour des questions évidentes de bien-être et de santé publique.

Mini Maousse 9, avec son intitulé 2024, *les jeux en ville : concevoir une mini fan-zone nomade*, lançait le défi d'imaginer des microarchitectures urbaines de proximité, lieux conviviaux et familiaux autour d'un module multifonction proposant des activités physiques, des équipements pour les exercer et des espaces pour se détendre. Face aux grandes installations du programme Paris 2024, Mini Maousse invitait à réfléchir sur le petit, le proche et l'accessible.

Exposition présentée hors-les-mur à la SAMOA, Nantes du 8 au 19 juillet
Commissariat : Fiona Meadow, responsable de programmes, Cité de l'architecture et du patrimoine
Scénographie : Myriam Feuchot, directrice de la production des expositions
Graphisme : Sylvain Enguehard
Lumières : Raymond Belle



© Cécile Septet / Cité de l'architecture et du patrimoine, 2024

Cité de l'architecture et du patrimoine

Métro ! Le grand Paris en mouvement

Du 8 novembre 2023 au 2 juin 2024

Galerie haute des expositions temporaires

Une exposition conçue par la Cité de l'architecture et du patrimoine, réalisée en coproduction avec la Société du Grand Paris.

L'immense chantier en cours du Grand Paris Express offre une opportunité exceptionnelle de reconsidérer la mobilité à l'échelle d'un territoire – celui d'une métropole de 12 millions d'habitants.

Par la double boucle de son parcours, et ses quatre nouvelles lignes de métro, le réseau en construction irrigue les territoires, fabrique de nouveaux pôles, crée de nouvelles typologies de bâtiments publics, notamment pour améliorer les déplacements de banlieue à banlieue : une infrastructure qui donne corps au Grand Paris dont les contours n'ont cessé d'être redessinés depuis un siècle. Soixante-huit nouvelles «gares» au total, où architectes et artistes ont élaboré, ensemble, un projet de lieu au service des habitants.

S'intéresser à la mobilité comme à l'urbanité, tel était l'enjeu de cette exposition qui croisait l'histoire de la technique, les projets visionnaires et l'univers fictionnel lié au métro, projetant le visiteur dans une nouvelle carte mentale du Grand Paris. Le parcours mettait en scène en toute fluidité le génie français face aux défis contemporains de la ville résiliente et de la transition écologique.

Sous le haut patronage de Monsieur Emmanuel Macron, président de la République
Commissariat : Dominique Perrault, architecte urbaniste ; Francis Rambert, directeur de la Création architecturale, Cité de l'architecture et du patrimoine ; Jean-Marc Hofman, adjoint au conservateur de la Galerie des moulages, Cité de l'architecture et du patrimoine
Scénographie : Agence Roll - Ian Ollivier et Lucie Rebeyrol
Graphisme : Studio Plastac
Lumières : Raymond Belle



© Cécile Septet / Cité de l'architecture et du patrimoine, 2024

2.2 Expositions hors les murs

En 2024, cinq expositions dédiées à l’itinérance (*Réenchanter le monde. Architecture, ville, transitions ; Tout est paysage. Une architecture habitée. Simone et Lucien Kroll ; Tous à la plage ! Villes balnéaires du XVIII^e siècle à nos jours ; Un bâtiment, combien de vies ? Georges-Henri Pingusson (1894-1978). Une voix singulière du mouvement moderne ; La transformation comme acte de création et Patrimoine en mouvement. Construire un avenir durable – 2^e édition*) ont été présentées sur six sites, tous situés en France métropolitaine, et ont accueilli 29 885 visiteurs.

La Cité a participé pour la première fois à la 7^e biennale du Réseau des maisons de l’architecture à Nancy du 14 au 17 novembre 2024 avec l’exposition à Metz sur Georges-Henri Pingusson présentée du 18 septembre au 17 novembre 2024 à l’église des Trinitaires à Metz. Le réseau de diffusion était principalement constitué des maisons de l’architecture, des villes (Nice, Forum d’urbanisme et d’architecture, Le Mans, Caen…), des Ensa et des CAUE.

En 2024, la Cité de l’architecture a reconduit le partenariat privilégié avec le Réseau des maisons de l’architecture depuis 2012 et conclu un nouveau partenariat avec Le Mans Métropole La Fabrique – Rêves. Le partenariat depuis 2013 avec la ville de Caen / Le Pavillon a été reconduit, lui, en 2023.

Voir détails en annexe 20



Exposition Tous à la plage, Cité de l’architecture et du patrimoine© ARC&SITES architectes 2023 - crédit photos : PAH Saint-Jean-de-Luz & Ciboure

2.3 Éditions

Les catalogues d’exposition

- *Andreu*, catalogue de l’exposition sous la direction de Stéphanie Quantin-Biancalani, coédition Norma / Cité de l’architecture et du patrimoine, 2024
- *Quand la ville se prend au jeu*, catalogue de l’exposition sous la direction de Fiona Meadows, coédition Gallimard, collection Alternatives / Cité de l’architecture et du patrimoine, 2024
- *La Mémoire vive. Philippe Prost architecte*, catalogue de l’exposition sous la direction de Francis Rambert, coédition Norma / Cité de l’architecture et du patrimoine, 2024
- *La Saga des grands magasins*, catalogue de l’exposition sous la direction d’Isabelle Marquette et Elvira Férault, coédition Rmn-GP / Cité de l’architecture et du patrimoine, 2024

Les livres

En 2024, la Cité de l’architecture a publié quatre livres en lien avec sa programmation.

- *Quand la ville se prend au jeu* a accompagné la 9^e édition du concours Mini Maousse.
- Fiona Meadows, directrice de la publication (Cité de l’architecture et du patrimoine / Alternatives). 256 pages, 25€

La rétrospective *Andreu : l’architecture est un art* a été accompagnée de la publication d’un ouvrage de référence sur l’architecte. Ouvrage collectif sous la direction de Stéphanie Quantin-Biancalani (Cité de l’architecture et du patrimoine / Norma). 239 pages, 42€

Philippe Prost, architecte : la mémoire vive est la première monographie sur le travail de Philippe Prost, lauréat du Grand Prix national de l’architecture en 2022 pour sa réflexion architecturale fondée sur les liens étroits entre mémoire et création. Ouvrage collectif sous la direction de Francis Rambert (Cité de l’architecture et du patrimoine / Norma). 198 pages, 42€

Enfin, pour sa grande exposition de l’automne, la Cité a publié *La Saga des grands magasins* un catalogue qui retrace cette histoire, de 1850 à nos jours. Ouvrage collectif sous la direction d’Elvira Férault et Isabelle Marquette, (Cité de l’architecture et du patrimoine / GrandPalaisRmn). 288 pages, 45€

Les revues

Archiscopie est une revue trimestrielle axée sur l’architecture, la ville, le paysage. Par ses articles de fond et ses analyses, elle propose une lecture critique des mutations du patrimoine du XX^e siècle et des effets des grandes transitions à l’œuvre en ce début de XXI^e siècle. La revue de 128 pages a consacré ses numéros en 2024 aux thèmes suivants :

- Exposer l’architecture (janvier)
- La ruine, espace de création (avril)
- L’architecture au cœur du sport (juillet)
- Espaces de lecture (octobre)

Colonne est le bulletin de liaison annuel des centres d’archives d’architecture. La revue constitue un lien avec les institutions et les chercheurs concernés par la conservation des archives d’architecture. Publié en novembre le numéro 40 est consacré à l’architecture et décors des grands magasins

2.4 Programmation culturelle

Autour de l'exposition *Métro ! Le Grand Paris en mouvement*

En 2024, le cycle de rencontres autour de l'exposition s'est poursuivi avec trois débats sur la question de l'infrastructure, des typologies de gares et du design.

À la clôture de l'exposition fin mai, la Cité a organisé un *symposium* international en partenariat avec *Harvard University*, pour croiser les points de vue, les cartes et les scénarios des grands maillages métropolitains, afin d'imaginer tout ce qu'il reste à créer à partir et autour des gares. Au-delà du réseau de transport et de ses équipements, c'est toute la question de l'urbanité qui est sous-tendue par les enjeux de mobilité dans le cadre des grandes transitions.

Autour de l'exposition *Tulou du Fujian. Architectures revisitées par Xu Tiantian / DnA*

Nouvel An Chinois

10 février 2024

Programmation pour le grand public, axée sur un choix d'activités dans le musée, en écho à l'année du dragon, à la culture chinoise et aux espaces de la Cité.

Autour de l'exposition *Il était une fois les stades*

Tables rondes, Jour de match, jour de fête ?

16 mai 2024

Avec l'actualité des *Jeux Olympiques*, la Cité de l'architecture et du patrimoine a exploré le rôle des stades dans la société contemporaine. Cette soirée-débat a réuni anthropologues, historiens, architectes, journalistes et acteurs du monde sportif pour discuter de l'évolution du stade comme lieu emblématique et de ses enjeux sociétaux.

Autour de l'exposition *Paul Andreu. L'architecture est un art*

Dans le cadre de l'exposition, trois événements - une table-ronde, une conférence et une lecture musicale - ont permis d'explorer la richesse de l'œuvre et de la pensée de l'architecte.

Retrouvez tous les détails de ces rencontres en annexe 23

2.4.1 Entretiens de Chaillot

Ce cycle de conférences vise à explorer l'univers d'un auteur, qu'il soit architecte, urbaniste ou paysagiste.

Chaque mois, le public assiste à une rencontre avec un créateur contemporain, français ou étranger. L'enjeu pour l'invité est de faire émerger une pensée, une démarche, voire une méthode.

Des maisons japonaises à la transformation d'une halle en école maternelle à Lyon ; des ruines romaines en Espagne aux parc Martin Luther King au nord-ouest parisien, les Entretiens de Chaillot a tenu sa promesse d'apporter la variété des échelles, la multiplicité des contextes, la pluralité des tendances, la diversité des approches.

« Mixité(s) »

Vincent Lavergne
Paris, 22 janvier

« La valeur du temps long »

Philippe Beaujon et Julien Leclercq, Vurpas architectes
Caluire-et-Cuire, 19 février

« Promenade en ville productive »

Syvil architectures
Paris, 15 avril

« Sans titre »

Rudy Ricciotti
Bandol, 27 mai

« Topographies over time »

Toni Gironès Saderra
Barcelone, 23 septembre

« Espaces sans espèces »

Umberto Napolitano, LAN
Paris, 14 octobre

« La liberté de l'architecte »

Tomoaki Uno, architecte
Nagoya, 18 novembre

« Natures en ville »

Jacqueline Osty, paysagiste
Paris, 9 décembre



© Jacqueline Osty PARIS_MLK ©Martin Argyroglo

2.4.2 Duos et débats autour de l'actualité architecturale

Le principe des Duos de la Plateforme de la création architecturale réunit deux équipes d'architectes, l'une française, l'autre européenne, pour réinterpréter un lieu sous forme d'une installation originale. En 2024, Point Supreme (Athènes) et Mars (Paris) ont relevé ce défi.

Point Supreme, composé de Marianna Rentzou et Konstantinos Pantazis, allie modernité et artisanat dans une architecture sensible et poétique. Mars, avec Julien Broussart, Raphaël Renard et Sylvain Rety, réinterroge les volumes et espaces pour révéler la poésie des lieux.

Les architectes de Point Supreme ont utilisé des cartes postales comme une sorte de "collection" visuelle, associant des photographies de leurs projets à des cartes, parfois banales mais profondément chargées de sens et d'émotions.

Dans le Hall About, l'installation des « lignes de désir » par Mars a proposé une grille tendue redéfinissant le lieu, créant des chemins invisibles et offrant une nouvelle perception, transformant l'intention originale par l'expérience.

La soirée-débat inaugurale de la saison 1-2024 a eu lieu le jeudi 23 mai 2024, en présence des architectes, et a été modérée par Richard Scoffier, critique d'architecture.



Duo Point Supreme - Mars architectes © David Foessel

2.4.3 Autres rendez-vous

Actualités

À l’occasion de la sortie du livre *Georges Verney-Caron. Création, pierre vive du patrimoine* (éditions du Regard), la Cité a organisé la table ronde «Création sans frontière. Art, architecture et ville» le 11 mars.

Pour rendre hommage à l’architecte Paul Chemetov, disparu en 2024, une soirée avec quatre tables rondes («Penser en collectif», «Habiter-fabriquer la ville», «Construire essentiellement» et «S’engager, écrire, transmettre») a été organisée le 30 septembre.

En 2024, Isabelle Regnier, Richard Scoffier, Sophie Trelcat, Philippe Trétiack et Francis Rambert se sont réunis à quatre reprises pour passer en revue l’actualité architecturale, lors des Rendez-vous critiques. Parmi les sujets marquants de l’année : le Lumen learning center Saclay, par Beaudouin Architectes avec MGM Arquitectos ; la gare de Saint-Denis–Pleyel, par Kengo Kuma & Associates arch., Prune Nourry artiste ; la couverture du court Suzanne Lenglen (Roland Garros), Paris XVI^e, par Dominique Perrault Architecture ; le musée du Débarquement, Arromanches- Les-Bains, par Projectiles arch. ; la réhabilitation et extension de la Fondation Maeght, Saint-Paul de Vence par Silvio D’Ascia architecture ; les logements Wood’Up, Paris XIII^e, par LAN arch. ; et le siège de Médecins sans frontières, Genève, par Sauerbruch Hutton arch.

Voir détails en annexe 23

Société

Pour la troisième année, le cycle «La ville au prisme des genres», s’est porté sur des actions et des démarches contribuant à la fabrique de la ville ouverte aux genres. Les thèmes traités : Le genre en ville : le miroir de l’intersectionnalité urbaine ; Le genre, une question civique et Urbanité et genre en Méditerranée : l’horizon de la *queer city*.

Dans le cadre de la 10^e session du concours *Mini Maousse*, la Cité a réuni, le 11 octobre 2024, des architectes, chercheurs, philosophes et psychiatres autour de la question de la cabane dans l’univers de l’enfance et du *care*, en présence notamment de Murielle Macé et de Cynthia Fleury.

Écologie

Organisé en partenariat avec le Laboratoire de recherche de l’École nationale supérieure d’architecture de Versailles – LéaV, le colloque «Temps contretemps. Quelles stratégies temporelles pour une architecture de la transition ?» (26 et 27 septembre) entendait remettre la question du temps au cœur du débat, comme élément essentiel du projet architectural, urbain et territorial.

Patrimoine(s)

Le 21 octobre, dans le cadre d’une journée d’étude de l’ANABF «Patrimoines, des fleuves à l’océan», le colloque «**Patrimoines au-delà des frontières**» a exploré l’agilité des outils mobilisés par les architectes et urbanistes de l’État pour protéger les patrimoines de l’eau. Avec la participation de nos partenaires urbanistes venus de Chine présenter leurs expériences à Shanghai et dans la province du Yunnan.

En 2024, le cycle «**La Mémoire en œuvre**» a proposé sept séances explorant le dialogue entre archives et recherche architecturale, en valorisant les travaux de jeunes chercheurs. Ce programme, mis en œuvre par le Centre d’archives d’architecture contemporaine, a permis de mettre en lumière des enjeux contemporains grâce à des analyses historiques rigoureuses et approfondies. Parmi les thématiques abordées, Béatrice Durand (chercheuse au LET-LAVUE) a exploré les transformations de l’architecture face aux enjeux écologiques, situant le tournant dans les années 2000. Manon Scotto a analysé les parcours de Pierre Lajus et Fabien Vienne, interrogeant leur usage de la trame comme outil conceptuel. L’importance des femmes en architecture a également été mise en lumière, avec des contributions de Stéphanie Bouysse-Mesnager, Elisabeth Essaïan et Iwona Buczkowska. Des perspectives transnationales ont enrichi le cycle : Juan Pablo Pekarek a étudié les collaborations entre architectes parisiens et ingénieurs argentins au début du XX^e siècle, tandis que Ben Clark a interrogé l’histoire de l’auto-construction assistée au Maroc dans un contexte postcolonial.

Les 21 et 22 mars, l’auditorium a accueilli les 13^e **Journées professionnelles de la conservation-restauration**, organisées en partenariat avec l’Institut national du patrimoine et la Direction générale des Patrimoines et de l’Architecture (ministère de la Culture). Placées sous le thème des compétences, ces journées ont exploré les enjeux de la formation initiale, de la formation continue, des transitions professionnelles, ainsi que des collaborations transversales au sein de la chaîne patrimoniale. Parmi les thématiques abordées figuraient l’adaptation des enseignements aux réalités du terrain, les mécanismes de montée en compétences, ou encore les pratiques collaboratives entre acteurs de secteurs variés tels que musées, archives, bibliothèques, archéologie et monuments historiques.

Le cycle a compté cinq rencontres-débats, modérées par Françoise Ged, qui font l’objet d’une captation, mise en ligne et diffusion en direct sur Facebook, en lien avec nos partenaires du Centre Chine Corée Japon.

Voir détails en annexe 23

2.4.4 Cinéma

En 2024, la Cité a proposé un cycle cinéma varié avec 19 projections-rencontres publiques gratuites.

Une programmation autour de l’exposition *Métro !* a été conçue par Hervé Bougon, co-fondateur du festival *Close-up*. Ce cycle de projection regroupe cinq courts-métrages, les films *Subway* et *Les Pirates du métro*, et une ciné-conférence intitulé «Les imaginaires du métro».

Deux projections autour de l’exposition *La Saga des grands magasins* ont eu lieu en novembre et décembre afin d’illustrer l’univers des grandes enseignes à l’étranger.

Les Journées internationales de l’architecture ont été organisées en partenariat avec le Festival *Close-Up* : ville, architecture et paysage au cinéma. Cet événement proposait un ciné-concert, un ciné-débat autour de l’œuvre de l’architecte Paul Chemetov, la projection de documentaires ainsi qu’une ciné-conférence.

Festival Close-Up ville, architecture et paysage au cinéma

La Cité est une nouvelle fois partenaire du Festival *Close-Up*. Pour cette quatrième édition, le festival propose de nombreux films en avant-première, un focus «USA» dans le cadre des élections américaines, une section «Architecture à l’écran», des ciné-concerts, des rencontres et de nombreux événements.

Voir détails en annexe 23

2.4.5 Photographie

En 2024, le programme Photographie a exploré la relation entre l’architecture, l’urbain et l’image, en mettant en lumière la diversité des regards que la photographie porte sur notre environnement.

Véritable clé d’entrée dans le monde de l’architecture, elle interroge réalité et fiction, à travers des projets qui croisent la pensée et l’image. Ce programme a mêlé projections et débats, favorisant le dialogue entre les photographes et les experts.

Le cycle «Images/Cité» a proposé plusieurs événements marquants, tels que la projection autour de Paul Pouvreau le 18 mars, en présence de l’artiste et du critique Damien Sausset. Le 23 mai, le photographe Patrick Zachmann, membre de Magnum, a échangé avec le journaliste Édouard Zambeaux sur ses travaux. Le 24 octobre, la photographe Francesca Dal Chele a partagé sa vision, accompagnée de la géographe Ségolène Débarre.

La soirée exceptionnelle *Nuit noire* a eu lieu le 21 novembre avec une visite photographique nocturne de la galerie des moulages, guidée par Michel Séméniako. Enfin, le 5 décembre, la leçon inaugurale du Collège international de Photographie a réuni Jean de Pomereu et Michel Poivert pour une réflexion sur l’histoire de l’art et de la photographie.

2.5 Évènements nationaux

Afin de permettre une meilleure identification des évènements, un public ciblé a été défini pour chacun.

La Nuit des musées

Une programmation pour un public de jeunes adultes

Fréquentation record pour cette édition avec 2 356 visiteurs (+32 % par rapport à 2023)

A l'occasion de cet événement nationale, une *murder party* avec un nouveau scénario d'enquête, une performance musicale théâtralisée par les élèves musiciens et acteurs du conservatoire à rayonnement régional de Paris, un yoga géant, des visites flash et guidées dans la cadre du dispositif « Enfants conférenciers » (11 groupes allant de la maternelle à l'école élémentaire soit 341 élèves) ont été organisés.

la Fête de la musique

Un nouvel événement

En 2024, la Cité a participé pour la première fois à la Fête de la musique avec le concours de l'association Jeunes Talents. Deux concerts, un quatuor de saxophones et un duo guitare/ voix ont rassemblé 350 visiteurs.

Les Journées européennes du patrimoine

À destination des publics en famille et des primo-visiteurs

3 116 visiteurs sont venus à la Cité dans le cadre de cette édition soit une augmentation de +30 % par rapport à 2023.

Les inédits de la programmation (découverte du toit terrasse et les siestes muséales), la programmation d'atelier et de visite contée ont rencontré un vif succès.

La veille des *Journées européennes du patrimoine* et dans le cadre du dispositif « enfants du patrimoine », la Cité a accueilli gracieusement deux classes du 2nd degré sur le thème de l'habitat.

Les Journées nationales de l'architecture

Rendez-vous désormais bien identifié auprès de nos publics, l'événement a accueilli 3 119 visiteurs.

La programmation transversale de cette année comprenait l'exposition *Mémoire Vive* du Grand Prix national d'architecture Philippe Prost, un nouveau cycle de cinéma et architecture, une performance danse « Les Remarquables », la visite du Centre d'archives d'architecture contemporaine et un atelier ouvert à tous sur la fabrique du paysage.

Cette manifestation est l'occasion de faire se côtoyer professionnels de l'architecture, étudiants et un public curieux d'architecture sans être familier des lieux.

2.6 Évènements territoriaux et coopérations internationales

Engagés pour la qualité du logement de demain

La Cité a poursuivi son partenariat avec l'Europe des projets architecturaux et urbains. Dans ce cadre, la Cité a coproduit et accueilli le 28 mai une nouvelle édition du *workshop* « Engagées pour la qualité du logement de demain ».

Ce rendez-vous ouvre la troisième année du programme, avec une nouvelle étape, celle des nombreuses premières pierres et démarrages de chantiers. Cette entrée dans une phase beaucoup plus opérationnelle a été l'occasion d'évoquer les leviers à actionner pour lever les freins à la qualité.

Europas 17 – Villes Vivantes 2

Pour la 17^e session du concours *Europas*, la Cité a accueilli une journée de rencontres des villes, des territoires et des jeunes créateurs, le 28 mars 2024. Cette journée a présenté toutes les suites pré-opérationnelles données par les collectivités partenaires. Elle a également donné la parole à d'anciens lauréats de différentes générations d'*Europas* et des candidats internationaux.

L'observatoire de l'architecture de la Chine contemporaine

L'Observatoire de l'architecture de la Chine contemporaine développe des partenariats avec plusieurs institutions en Chine et en France. Les conférences, séminaires, expositions organisés en France et en Chine par l'Observatoire de la Chine font rayonner l'expertise française sur des problématiques communes aux deux pays, et favorise les approches transversales et décroisées.

Deux *symposiums* ont été organisés à l'occasion du 60^e anniversaire de l'établissement des relations diplomatiques entre la France et la Chine, et de l'année franco-chinoise du tourisme durable. Ils ont bénéficié du soutien de l'Institut Français en Chine et du ministère de la Culture.

– Du 20 au 24 mai à Shanghai et à Dali (province du Yunnan), à l'occasion de l'inauguration de l'exposition « **Coopération franco-chinoise pour la protection des patrimoines architectural, urbain et rural, 1998-2024** », la Cité a co-organisé le *Symposium* franco-chinois « **Patrimoines au-delà des frontières** » sur la protection des patrimoines et le tourisme culturel pour un développement durable, et animé un séminaire avec l'Institut d'Urbanisme de Shanghai, avec une vingtaine d'intervenants français.

– Du 21 au 24 octobre, à Paris et en Val de Loire, la Cité a co-organisé le 2^e *Symposium* franco-chinois, « **Patrimoines au-delà des frontières** » avec l'ANABF, la Mission Val de Loire, la Zone Atelier Loire et la Maison des Sciences de l'Homme Val de Loire. Une journée d'étude « **Patrimoines, des fleuves à l'océan** » a été organisée le 21 octobre avec l'ANABF, suivie de trois journées d'études et de débats.

La Cité a par ailleurs co-organisé, du 29 mars au 5 mai, l'exposition *Jeunes architectes français et chinois* au musée des Beaux-Arts de la province du Zhejiang, sous les auspices de Wang Shu (Prix Pritzker), en partenariat avec l'école d'architecture de la *China Academy of Arts*, l'École d'architecture du sud-est de la Chine à Nankin (Dongnan), l'École spéciale d'architecture (ESA) à Paris et l'Institut Français.

Etaient exposés des projets d'architectes AJAP 2018 et 2020, des diplômes primés par l'Académie d'architecture des trois dernières années, les lauréats de la Maison de l'architecture d'Île-de-France ainsi que les meilleurs diplômes des Écoles nationales supérieures d'architecture de Versailles, de Paris-Belleville et de l'ESA qui ont déjà des échanges avec la Chine. Les agences et les jeunes diplômés ont été invités à un forum les 20 et 21 avril, organisé à Hangzhou et Nankin, avec leurs homologues chinois présentés dans l'exposition.

Enfin, la Cité a assuré l'accueil et l'organisation du séjour de plusieurs délégations chinoises (délégation du directeur des archives de la construction urbaine de Shanghai, délégation du WHITRAP et de l'Université Tongji, délégation du directeur du département d'architecture de l'université de Tianjin, etc.)

L'ouverture, l'accessibilité et l'innovation ont guidé en 2024 la politique de développement des publics de la Cité de l'architecture et du patrimoine. L'ambition est claire : faire de la Cité un lieu de découverte et de partage pour tous les visiteurs, en tenant compte de la diversité des attentes et des besoins.

Les actions en direction des familles et des individuels ont été renforcées, avec une programmation variée allant des ateliers artistiques pour enfants aux *murder parties* pour adultes, en passant par des parcours-jeux et des dispositifs participatifs expérimentaux.

L'éducation artistique et culturelle a poursuivi son essor avec une offre de visites et d'ateliers élargie, une mobilisation forte de l'éducation nationale autour du concours *Mini Maousse* et la participation à des dispositifs nationaux tels que « La classe, l'œuvre ! ». Les multiples collaborations avec les établissements scolaires ont ainsi permis d'initier les élèves à l'architecture et au patrimoine par des projets concrets, renforçant ainsi leur curiosité et leur esprit critique.

En parallèle, la Cité a continué son engagement envers les publics empêchés, avec des programmes adaptés aux personnes en situation de handicap, aux publics du champ social et aux jeunes en difficulté. Des partenariats structurants, tels que ceux menés avec Inter 7 ou l'hôpital Sainte-Périne, ont permis de toucher un public plus large et de proposer des médiations sur mesure.

Le développement des publics s'appuie également sur une dynamique partenariale forte, avec des collaborations renouvelées et diversifiées pour attirer de nouveaux visiteurs et croiser les audiences. La structuration et l'enrichissement des bases de données, le renforcement des campagnes de communication ciblées et la modernisation des outils numériques ont contribué à affiner la stratégie d'accompagnement et de fidélisation des publics.

L'année 2024 a ainsi confirmé la volonté de la Cité d'offrir une programmation culturelle ancrée dans l'expérimentation et le renouvellement des formats de médiation. L'engagement en faveur d'un dialogue permanent avec les visiteurs, soutenu par une communication repensée et des outils numériques optimisés, témoigne d'une ambition forte : faire de la Cité un lieu de référence pour la découverte et la transmission du patrimoine architectural.

3.1 Développement des publics

3.1.1 Actions en direction des familles et des individuels

La Cité propose des activités pour tous les âges selon plusieurs formats. Pour les plus jeunes la programmation est axée sur la pratique artistique et la pédagogie de l'architecture, pour les plus grands, elle couvre aussi bien les audioguides, le yoga, le dessin que des propositions d'événements autour de la musique ou de la danse.

En écho aux expositions temporaires, des ateliers pour les 8-12 ans ont été proposés («Dessous dessus» en collaboration avec le graphiste et illustrateur Sylvain Lamy, pour *Métro!*, « Mon grand magasin de poche» pour *La Saga des grands magasins*), ainsi qu'un parcours-jeu conçu en partenariat avec la revue *DADA*.

Pour les adultes, des visites guidées sont programmées régulièrement pour l'ensemble des expositions temporaires avec un taux de remplissage moyen de 96%. Un audioguide a été conçu pour *La Saga des grands magasins* (1 397 ventes). Enfin des documents d'aide à la visite sont proposés en français et en anglais.

Grande nouveauté en 2024, des dispositifs participatifs ont été conçus pour tous les visiteurs dans les expositions temporaires : de manière expérimentale pour *Il Etait un fois les stades* et de manière plus développée pour *La Saga des grands magasins* avec trois îlots de médiation au sein du parcours.

Tout au long de l'année autour des collections permanentes, des ateliers et visites en famille dès 3 ans sont programmés. Pendant les vacances scolaires, ils sont complétés par des ateliers et stages enfants. Pour les adultes, des visites guidées et un audioguide sont également disponibles. En 2024, la programmation s'est arrêtée le 2 juin en raison de *Jeux Olympiques* de Paris et a repris lors des *Journées européennes du patrimoine*.

Un parcours-jeu pour les familles, des médiations libres et des activités téléchargeables en ligne (*#Bricolarchi*) viennent compléter cette offre.

La programmation artistique s'adresse en priorité aux jeunes adultes et aux adultes. *Murder party*, ateliers de dessin, yoga et événements en collaboration avec les conservatoires ou universités animent le musée régulièrement.



La Saga des grands magasins médiation © Cité de l'architecture et du patrimoine

3.1.2 Éducation artistique et culturelle (EAC)

Une Cité engagée en éducation artistique et culturelle : sensibiliser à l'architecture et au patrimoine en développant la curiosité et l'esprit critique des élèves de tous les niveaux.

Le programme éducatif 2023-2024, disponible en ligne, a été enrichie de nouvelles activités : une visite sur les liens entre architecture et pouvoir, une exploration de l'invention du patrimoine, et une visite contée sur le bestiaire médiéval. L'offre d'ateliers s'est augmentée d'une activité dédiée aux transformations et adaptations de bâtiments. Ainsi, la Cité propose 16 thématiques de visites guidées (+5 pour les expositions temporaires) et 13 ateliers (dont 3 hors les murs).

La sensibilisation à l'architecture se manifeste également dans la formation des enseignants : 36 sessions, plus de 100 heures de formation et près de 750 enseignants accueillis des trois académies franciliennes.

Les Repères d'architectures sont venus complétés les ressources pédagogiques ainsi que les dossiers d'accompagnement des expositions.

Plusieurs projets en partenariat avec des établissements scolaires du 1^{er} et du 2nd degrés ont été menés en 2024. Un projet EAC avec 2 écoles de Pantin sur le thème de la nature en ville, et avec 2 classes de La Courneuve sur interroger la ville de demain.

Dans le cadre du dispositif « la classe, l'œuvre ! » un projet a été conçu avec 2 lycées de la mode et du vêtement : le lycée La Source à Nogent sur Marne et le lycée Paul Poiret à Paris qui ont présenté des modèles sur le thème du mouvement et du dynamisme à partir des collections et de l'exposition *Métro!*.

Au printemps, la Cité a lancé pour les écoles, collèges et lycées une adaptation du concours *Mini Maousse*, Super cabanes : 181 classes se sont inscrites soit près de 3 900 élèves issus de 11 académies et de tous les niveaux scolaires.

Enfin, à partir de septembre, une programmation de cinéma a été proposée aux scolaires. Le succès des deux premières séances a confirmé l'intérêt de cette nouvelle offre.



© Cité de l'architecture et du patrimoine

3.1.3 Public empêché

La Cité a poursuivi son engagement en faveur des publics empêchés en proposant aux relais du champ social, du médico-social, du handicap et de la santé des rencontres et des ressources autour de la ville et de l'architecture.

En 2024 des partenariats se sont poursuivis : Cultures du cœur pour public dit éloigné de la culture, mission locale de Paris et REMPART autour des métiers du patrimoine, Inter 7 pour un public du champ social de proximité et notamment des personnes en apprentissage du français, Souffleurs de sens pour les personnes déficientes visuelles.

La Cité a renouvelé sa participation à l'opération C'est Mon Patrimoine avec l'association la Source-Paris. L'artiste Marine Zonca a permis à des jeunes de 9 à 16 ans, du CASP, association agissant pour l'hébergement d'urgence de personnes en grande précarité, (Paris 12^{ème}), de découvrir les liens entre architecture et nature. Entre découverte des collections, balades architecturales et pratique artistique, ils ont créé un « cocon » à partir de matériaux issus de l'animal et du végétal.

Trois nouveaux partenariats se sont concrétisés en 2024 :

- Avec l'hôpital Sainte Périne (Paris 16^{ème}), pour des patients accueillis en unités de soins longue durée et unités de soins prolongés complexes. La Cité s'inscrit ainsi dans le dispositif « culture et santé » du ministère de la Culture.
- Avec l'association ApiDV pour créer des maquettes 3D d'architectures « Paris au bout des doigts » à destination des personnes mal et non voyantes ainsi qu'à d'autres publics (handicap mental, personnes en apprentissage du français).
- Enfin, la mise en place de la préfiguration d'un jumelage culturel 2025-2027 avec le QPV les Blagis, projet de co-construction d'actions culturelles avec des habitants de quartier politique de la Ville et particulièrement avec les jeunes de 16 à 25 ans.



Atelier La Source © Cité de l'architecture et du patrimoine

3.1.4 Partenaires du développement des publics

L'accompagnement de la programmation d'expositions et de l'offre pérenne

Les 4 expositions temporaires ont donné lieu à un plan spécifique de développement. Plusieurs partenariats ont ainsi été noués avec des institutions culturelles pour favoriser le croisement des publics : Notre-Dame (19 partenaires), Métro ! (16 partenaires), Tulou (3 partenaires), Grands magasins (13 partenaires). Par accompagnement le développement des publics du musée, 27 partenaires annuels ont été mis en place : les partenariats navigo et les Amis du Louvre sont toujours les plus actifs

Les publics cibles

Au cours de la rentrée étudiants, 919 étudiants en architecture ont été accueillis à la Cité en 4 jours. L'ESA a rejoint cette année les écoles partenaires de cette rentrée des étudiants. Le public scolaire est en forte hausse cette année et le recours au pass culture augmente progressivement (20% des scolaires). L'accompagnement des activités pour le jeune public, les familles, les jeunes ados explique en partie les très bon taux de remplissage des activités dédiées.

Des partenariats avec la mairie du 16^{ème} et la fédération des associations de commerçants permettent d'amorcer un travail sur le public de proximité. Enfin, les relais pour les visites en groupes sont conviés tout au long de l'année à des visites privilégiées (7 eductours organisés, 200 personnes accueillies).

Les outils de développement

Le nettoyage de la base de données, son alimentation et la qualification des contacts nécessite un travail constant. Un centre de préférence a été mis en place permettant aux abonnés de gérer directement leurs abonnements et centres d'intérêt. En parallèle de la lettre d'information générale, 72 lettres d'information à destination de fichiers ciblés ont été envoyés. Elles affichent un très bon taux d'ouverture (41%), signe d'un travail pertinent de qualification de fichiers. Les salons promotionnels viennent compléter ce travail d'enrichissement et de qualification des contacts.

3.2 Développement numérique

Afin que son intitulé reflète mieux son périmètre d'action, la Direction des systèmes d'information a été renommée en 2024 « Direction du numérique » (DNUM).

Au-delà de la production de nombreux dispositifs numériques pour les expositions temporaires, l'année 2024 a été marquée par la montée en puissance du projet « Architecture augmentée », conduit avec la société Iconem dans le cadre de l'appel à projets PIA4. L'équipe projet, qui comprend des représentants des services en charge de la muséographie, de la médiation et du numérique, ont identifié trois œuvres qui feront l'objet de dispositifs de réalité augmentée : le château de Coucy, l'hôtel de Biron et l'église Saint-Martin de Nohant-Vic. Ce projet s'articule au programme d'amélioration de la muséographie, visant à améliorer la lisibilité du parcours et l'expérience de visite.

Le programme d'amélioration continue du site internet a franchi une nouvelle étape avec la mise à jour complète du système de gestion de contenus Drupal. Par ailleurs, le marché portant sur la maintenance, l'évolution et l'hébergement du site internet a été renouvelé au dernier trimestre pour une mise en œuvre en 2025. Les conditions techniques et administratives sont donc réunies pour lancer de nouvelles évolutions, en lien avec la feuille de route du nouveau président et sa volonté de rendre plus lisible l'offre culturelle de la Cité. Par ailleurs, pour faire évoluer le site internet, il est important de bien en mesurer les usages. Dans cette perspective, la configuration de l'outil statistique Matomo a été améliorée et l'équipe projet en charge du site internet a suivi un programme de formation.

3.3 Communication

En 2024, la Cité a continué d'accueillir les grands événements culturels, tels *Le Prix Pèlerin du patrimoine*, *Museva Meetings*, *Paris music festival* (concert Sarah Compona en live sur Twitch), la Convention internationale *Communicating the arts*, Paris Photos 2024, Paris Design Week...

Le travail sur la notoriété, la diversification des publics s'est poursuivie avec le déploiement d'une campagne institutionnelle conçue par l'agence Apollon/photographe Denys Vinson, la réalisation du Podcast *Archi intéressant Les Stades* avec *Le Monde* (16 092 téléchargements) et la création d'une playlist musicale sur-mesure pour l'exposition *Paul Andreu. L'Architecture est un art*. La collaboration la Colline des arts s'est appuyée en 2024 sur une exposition sur les quais de la station RER Pont de l'Alma, en partenariat avec Gares&Connexions avant les Jeux de Paris 2024 et jusqu'en 2028. Des partenariats ont été réalisés avec France Télévisions, ARTE,

BFM TV/BFM IDF, RMC Découvertes, Le Parisien, Libération, Paris Match, Philosophie magazine... Un partenariat institutionnel a été conclu avec le Musée des Arts décoratifs dans le cadre des expositions *La Naissance des grands magasins* et *La Saga des grands magasins*, ainsi qu'un partenariat culturel avec la BNF et *Retronews*. L'arrivée d'un nouveau Président a accentué les retombées presse, aussi des entretiens exclusifs avec la presse nationale et spécialisée ont permis de mettre en lumière sa vision et ses ambitions pour l'institution, avec la publication de portraits détaillés et analytiques.

3.3.1 Relations publiques (et CRM)

La Cité a poursuivi ses objectifs de développement, de qualification et d'enrichissement de sa base de données professionnelles afin d'y intégrer les contacts clés dans les différentes typologies de public en lien avec les missions de la Cité. L'optimisation de la base est particulièrement activée pour les événements de relations publiques

types vernissages, avec un travail d'élargissement des cibles en adéquation avec thématiques des expositions : *Paul Andreu. L'Architecture est un art ; Il était une fois les Stades et Mini Maousse 9, Quand la ville se prend aux jeux (sport) ; Philippe Prost. La Mémoire vive ; La Saga des grands magasins (luxe, retail...)*.

3.3.2 Communication numérique

La stratégie numérique en 2024 a porté sur l’optimisation des canaux afin de promouvoir la programmation et renforcer l’identité de l’institution.

Newsletter

Outil central de diffusion, le nombre d’abonnés est maintenant de **41 592 à 50 147** (+8 555) grâce à une segmentation améliorée et une refonte des formulaires d’inscription. Le taux d’ouverture moyen a atteint **41,64 %** avec un **+0,7 %** de taux de clics, boosté par des visuels engageants et des appels à l’action clairs.

Réseaux sociaux

- Nos comptes (Facebook, Instagram, Twitter, LinkedIn, YouTube, TikTok) ont élargi notre audience avec des formats innovants (événements live, interviews d’architectes, commissaires d’exposition).
- **Instagram** : 33 559 abonnés, soit +18 % d’abonnés avec un engagement de **+185 %**
 - **LinkedIn** : 44 038 abonnés, soit +16,4 % d’abonnés avec un engagement **+96,5 %**
 - **Facebook** : 48 842 abonnés et -60% d’impressions
 - **X (Twitter)** : 29 934 abonnés, soit une perte de 2.05%
 - **TikTok** : 8 358 abonnés, soit une hausse de 3.81%

Au total les réseaux sociaux cumulent 163 746 abonnés, soit une augmentation de 81 071 sur l’année.

Site Internet

Une mise à jour plus régulière de la page d’accueil a permis de mieux valoriser la programmation et d’améliorer l’expérience utilisateur. Un travail collaboratif entre les équipes projets a permis également d’harmoniser le ton et la coordination éditoriale sur toutes les pages principales.

Enfin, la mise en place d’une analyse mensuelle des parcours a mis en évidence des **pics de trafic vers la billetterie** lors d’événements ou de l’ouverture d’expositions majeures, confirmant ainsi l’efficacité de nos actions de promotion.

Partenariats

Le renforcement des collaborations avec des créateurs de contenu et médias spécialisés dans la culture, l’art, le patrimoine et le *lifestyle* a élargi notre audience, atteignant **150 000 personnes** par événement majeur.

La qualité de l'architecture et des interventions sur le bâti existant, en réponse aux attentes toujours réactualisées et très diverses de notre société, repose sur plusieurs piliers fondamentaux. Le département formation – École de Chaillot – et le département de la création architecturale se partagent une responsabilité éducative, culturelle et professionnelle portée par la Cité.

Dans le cadre européen de l'enseignement supérieur de l'architecture tout d'abord, défini en 2005, la Cité trouve toute sa place au travers l'offre de formation professionnelle spécialisée, née il y a bientôt 140 ans, au bénéfice des architectes qui étaient appelés à intervenir sur les monuments historiques puis, de nos jours, sur tout type d'édifice ancien.

Des modules plus courts complètent ensuite ce cursus long pour maintenir les compétences et l'expertise des architectes et professionnels qui consacrent leur activité au patrimoine bâti et à leur adaptation aux besoins contemporains. La compétence des propriétaires et des maîtres d'ouvrage s'avère essentielle et, ainsi, certaines sessions de formation s'adressent plus particulièrement à eux pour les acculturer aux procédures et aux démarches de projets portant sur des entités à caractère patrimonial.

Enfin, la Cité entend s'adresser également au grand public, en ce qu'elle contribue à la diffusion de la culture architecturale au travers des cours produits avec l'École du Louvre, ainsi qu'à la bonne compréhension des enjeux contemporains abordés dans le cadre des nombreux entretiens, conférences ou débats.

4.1 École de Chaillot

Auprès des collections de la galerie des moulages, nées en 1879 sur une initiative d'Eugène Viollet-le-Duc, l'École de Chaillot est le deuxième plus ancien occupant du Palais de Chaillot puisque son enseignement trouve son origine, en 1887, dans la formation des architectes devant traiter les désordres et dommages affectant les monuments historiques.

Ce cours, largement inspiré par les architectes français du courant rationalistes, a perduré sous des statuts institutionnels très divers, avant d'intégrer la Cité de l'architecture et du patrimoine en 2004 en qualité de département Formation.

Pendant que la structure de cet enseignement conditionnait le cadre des formations post-diplôme des architectes, pour ceux désireux

de conforter leurs aptitudes sur le patrimoine architectural, l'École s'est donné pour mission d'essaimer plus largement une culture scientifique et technique appropriée vers des publics plus larges : élus et responsables locaux ou territoriaux, grand public, etc.

4.1.1 Architectes du patrimoine : le diplôme de spécialisation et d'approfondissement

Le cursus du diplôme de spécialisation et d'approfondissement en architecture et patrimoine est issu du Cours Chaillot qu'Anatole de Baudot a créé en 1887 pour les architectes en chef des monuments historiques. Désormais ouvert aux architectes voulant répondre à une demande toujours plus nombreuse sur tout type de patrimoine bâti, la formation repensée en 2021-22 est recentrée sur l'échelle de l'édifice, sans oublier la dimension urbaine.

Par-delà l'approche historique de l'architecture, de la ville, des arts, des techniques constructives, le cursus insiste fortement sur la compréhension du comportement structurel des édifices et l'analyse des désordres pouvant les affecter. Au travers de programmes fonctionnels publics ou privés adaptés aux attentes contemporaines, les architectes évaluent finement le potentiel de réutilisation des édifices.

Les études de huit sites, choisis dans une même ville-hôte par promotion, mobilise les connaissances et méthodes abordées dans les enseignements, avec quatre phases semestrielles : documenter, relever et analyser, questionner les valeurs et l'authenticité, projeter l'intervention de restauration et d'adaptation. La démarche sur le temps long permet d'intégrer les apports du numérique dans le relevé, de mieux comprendre le processus de projet établi en lien avec les occupants et les responsables territoriaux, d'appréhender les débats sur les valeurs avec les services chargés des monuments historiques.

Le DSA architecture & patrimoine de Chaillot, habilité pour cinq ans en novembre 2023, est inscrit au Répertoire national des certifications professionnelles (RNCP) depuis juillet 2024, communément avec ceux délivrés par les ENSA de Paris-Belleville et de Grenoble.



Visite d'études, Cluny © École de Chaillot

4.1.2 Architectes et urbanistes de l'État

L'École de Chaillot forme, avec l'École des Ponts ParisTech, les 15 à 20 architectes et urbanistes de l'État / AUE recrutés chaque année, sur concours, par le ministère de la Culture et les ministères de l'Aménagement du territoire et de la Transition écologique. Qu'ils ressortissent à l'option patrimoine (12 au concours 2024) pour assurer les missions d'architectes des Bâtiment de France ou à l'option aménagement (5), ces architectes doivent appréhender l'ensemble des politiques publiques qu'ils auront à mettre en œuvre : sites patrimoniaux, suivi des monuments historiques, conservation de certains monuments appartenant à l'État, aménagement du territoire et planification urbaine, transports, logement et habitat, paysage, énergie, etc.

Avec une trentaine d'autres corps de la haute fonction publique, ils suivent les six modules du tronc commun produits sous l'égide de l'Institut national du service publique : Valeurs de la République, Sécurité, défense et renseignement, Rapport à la science, Transition numérique, Action publique face à l'urgence climatique, Inégalités et pauvreté.

Outre les interventions d'experts et de spécialistes (700 h) et au travers de leurs deux stages – immersion et pratique – dans un service de l'État ou de l'un de ses opérateurs, la formation des AUE insistera plus encore sur leur professionnalisation : positionnement vis-à-vis des autorités de l'État et des responsables des collectivités territoriales, gouvernance et management des projets multipartites, etc.



Visite d'études, Cluny © École de Chaillot

4.1.3 Formation professionnelle continue

Pour les collectivités, l'École de Chaillot a poursuivi son engagement pour les grands programmes publics d'État avec le cycle "Revitalisation des villes patrimoniales" en co-certificat de compétences avec le Conservatoire national des arts et métiers (CNAM). Le quatrième module : "Donner un nouvel usage au patrimoine vacant", a été organisé les 22 et 23 mai 2024 grâce au soutien du programme "Réinventer le Patrimoine" d'Atout-France. Il a rassemblé 55 cheffes et chefs de projet des collectivités Action Coeur de Ville, Petites Villes de Demain et Villages d'Avenir.

Trois précédents modules ont exploré les outils de gestion des Sites patrimoniaux remarquables, la collaboration avec l'architecte des Bâtiments de France ou encore les documents règlementaires locaux. Près de 200 collectivités et architectes ont été formés et 11 régions sur 18 représentées, dont l'Outre-Mer.



Maison à pans de bois, site d'études, centre-ville de Bourges © École de Chaillot

Pour la maîtrise d'œuvre, la troisième édition de la formation "Amélioration énergétique et environnementale du bâti patrimonial", les 5 et 6 décembre 2024, a réuni 45 architectes, architectes du patrimoine, architectes en chef des monuments historiques, architectes de grands établissements publics, conducteurs d'opérations ou encore chargés d'études.

En partenariat avec le Centre d'études et d'expertise sur les risques, l'environnement, la mobilité et l'aménagement (Cerema) et l'Association des architectes du patrimoine, la formation outille la profession face à la transition écologique et à ses enjeux patrimoniaux, techniques, règlementaires et économiques. Améliorer le bâti patrimonial en respectant sa valeur, c'est permettre sa transmission aux générations futures et diminuer l'impact du secteur du bâtiment.



Ancien Hôtel-Dieu, site d'études, centre-ville de Bourges © École de Chaillot

4.1.4 MOOC

L'École de Chaillot a poursuivi sa collaboration avec l'Atelier des Matières à Construire (AMACO) au sein d'un consortium de onze écoles d'architecture et d'ingénieurs partenaires, pour former les enseignants et diffuser les enseignements numériques « Ressources », issus du PIA 3 « Hybridation des formations » et financés par l'Agence Nationale de la Recherche.

Vingt-cinq cours sur le thème de la réhabilitation patrimoniale et des matériaux bio-géo-sourcés ont été créés par l'École, rassemblés dans le module "Conserver", en ayant mobilisé des experts complémentaires : architectes en chef des monuments historiques, architectes du patrimoine, architectes des Bâtiments de France, mais aussi des ingénieurs thermiciens, docteurs en matériaux,

maîtres d'œuvres ou encore directrices d'établissement notamment du Laboratoire de recherche des monuments historiques, l'Opérateur du patrimoine et des projets immobiliers de la Culture (OPPIC) et le Groupement des entreprises de restauration des monuments historiques (GMH).

Ces cours participent à la transition numérique de l'École de Chaillot et à son adaptation aux nouveaux modes de transmission des savoirs. Ils ont été visionnés par 8 000 utilisateurs et seront prochainement disponibles sur le site internet de la Cité de l'architecture et du patrimoine.

4.2 Cours pour le grand public avec l'École du Louvre

Pour la troisième année consécutive, la Cité de l'architecture et du patrimoine, en partenariat avec l'École du Louvre, a proposé un cours intitulé *Histoire mondiale de l'architecture : une initiation*. Ce programme s'adresse à un public large, passionné ou néophyte, et offre un panorama global des techniques, des évolutions et des réalisations architecturales à travers les âges et les cultures.

À raison de 37 leçons hebdomadaires tout au long de l'année scolaire, le cours est animé par des spécialistes renommés : architectes, conservateurs, universitaires, historiens de l'art et de l'architecture, ainsi que chercheurs. Ces interventions, riches et rigoureusement illustrées, suivent une approche chronologique et didactique, permettant une première immersion dans l'histoire mondiale de l'architecture.

Parmi les thématiques abordées en 2024-2025 : les origines de l'architecture, l'architecture religieuse en Inde, les temples égyptiens, les châteaux de la Renaissance, les mosquées médiévales ou encore les défis contemporains face à la crise écologique. Chaque séance, captée et accessible en ligne sur le campus numérique de l'École du Louvre, enrichit l'expérience et assure une plus grande accessibilité au contenu pour les auditeurs inscrits.

En associant rigueur scientifique et pédagogie, ce cours reflète l'ambition de la Cité de l'architecture de diffuser largement la culture architecturale. En outre, le partenariat avec l'École du Louvre permet de mutualiser les ressources et de partager les revenus générés par ces cours payants. Cette initiative s'inscrit pleinement dans la mission de transmission et de valorisation du patrimoine architectural, au cœur des activités de la Cité.



Cours EdL ©Stéphane Richard - École du Louvre

4.3 Partenariats

L'École de Chaillot veut développer son action de formation en étroite relation avec les habitants et leurs élus, tant au niveau de la connaissance des territoires et de leurs spécificités, qu'au travers de la mise en valeur du résultat des investigations de ses étudiants.

Il s'agit également de valoriser certains chantiers emblématiques menés dans certaines régions – avec le soutien de la Fondation du patrimoine et l'accompagnement des Directions régionales des affaires culturelles concernées – et de montrer comment le patrimoine peut susciter la création d'équipements collectifs en contribuant au partage d'expériences novatrices. Le déploiement de formations professionnelles en direction des architectes et des spécialistes du patrimoine, ou à destination des responsables locaux, contribue à l'accroissement des compétences et des connaissances nécessaires pour établir des projets de revitalisation des territoires, notamment ruraux, comme à l'appréhension de problématiques contemporaines inévitablement rencontrées sur des édifices anciens ou des sites urbains patrimoniaux.

Ces activités menées en France métropolitaines se doublent d'activités de formation, de missions d'expertise et de partage d'expérience dans plusieurs pays étrangers puisque l'école est engagée, avec le soutien du ministère de la Culture et du ministère de l'Europe et des affaires étrangères, dans des trois cycles diplômants portés par des institutions : écoles, associations ou universités. Le succès rencontré suscite désormais la volonté d'étendre les bénéficiaires de ces coopérations à d'autres pays, en Afrique du nord et Afrique occidentale, comme en Europe de l'Est.

4.3.1 Partenariats territoriaux

L'École de Chaillot inscrit ses activités auprès des acteurs territoriaux sous divers modes, à commencer par les relations établies deux années durant avec la ville-hôte choisie pour chaque promotion d'architectes en voie de spécialisation.

À la suite de vingt autres villes, Sens avec la promotion 2022-24, puis Chaumont et Bourges pour les promotions suivantes, accueillent les architectes pour l'étude d'une huitaine de sites choisis avec les élus et responsables territoriaux. Ces **Ateliers de Chaillot**, conduisant à des projets de restauration, de réhabilitation, d'adaptation ou de réutilisation, sont assurés en relation avec les occupants et chefs des services locaux, au regard des attentes et besoins des territoires en termes de revitalisation. Les dynamiques à l'œuvre, par le label Ville-et-pays-d'art-et-d'histoire (VPAH) ou des conventions passées avec l'État (Action Cœur de ville, Petites villes de demain...) déterminent le choix des villes-hôtes.

L'École de Chaillot a co-piloté la réalisation d'un Guide de bonnes pratiques pour implanter un tiers-lieux dans un site patrimonial aux côtés de France Tiers Lieux, commandité par Atout France dans le cadre du programme « Réinventer le patrimoine ». Destiné aux élus, et aux porteurs de projet, il explore quatre monographies de sites patrimoniaux emblématiques : le Couvent des Clarisses à Roubaix, l'Hôtel Pasteur à Rennes, la Colonie pénitentiaire de Belle-Île-en-Mer et le Château de Jossigny. Ces sites présentent différents niveaux de protection, typologies, époques et états d'avancement.

Le guide propose des méthodologies innovantes, notamment le diagnostic territorial via l'étude de faisabilité en actes et l'occupation temporaire. L'étude s'attache aux enjeux de conservation de la valeur historique et architecturale du bâti ancien, à la construction d'un modèle économique pérenne, à la gouvernance et à la programmation d'un projet de reconversion patrimoniale.

L'École de Chaillot-CAPA coproduit, avec la Fondation du Patrimoine, une exposition triennale *Patrimoine en Mouvement* en 2022 sur la région Auvergne-Rhône-Alpes, en 2024 sur les Hauts-de-France et en 2026 sur la Bourgogne-Franche-Comté.

Inaugurée à la Cité des électriciens, ancienne cité minière inscrite au patrimoine mondial de l'Unesco, l'exposition pour les Hauts-de-France est ensuite présentée durant 18 mois à Lille, Etaples, Pierrefonds, Clermont-de-l'Oise, Amiens et Soissons.

L'exposition met en lumière neuf chantiers de restauration emblématiques de la région, remarquable par la richesse de son patrimoine, depuis les cathédrales gothiques jusqu'aux cimetières militaires et bassins miniers. Elle valorise la réhabilitation et le renouvellement d'usage du patrimoine, enjeu crucial pour les 30 prochaines années dans le contexte de lutte contre le dérèglement climatique, d'usages bas-carbone et de contrôle de l'étalement urbain.

4.3.2 Partenariats internationaux

L'École de Chaillot contribue au rayonnement de l'expertise française par la formation d'architectes à l'international.

En Bulgarie, depuis 24 ans, avec l'Institut national du patrimoine culturel immobilier de Sofia et avec le soutien du ministère de la Culture de Bulgarie, 137 architectes ont été diplômés depuis 2000 et un projet de loi est à l'étude pour qu'ils accèdent plus rapidement aux chantiers monuments historiques.

Au Maroc depuis 18 ans, avec l'École nationale d'architecture de Rabat et avec le soutien de l'Ambassade de France, 96 architectes ont été diplômés depuis 2007 et un protocole améliore désormais les méthodes d'intervention dans les médinas, où il est désormais obligatoire de recourir à un architecte diplômé du Cours Chaillot-Maroc.

En Arménie, depuis deux ans, avec l'Université nationale d'architecture et de construction et l'association Re-Shkola. Dans

ce cadre, une première mission de guichet unique entre l'École de Chaillot et l'Institut national du patrimoine s'est tenue à Erevan.

Depuis 18 mois, avec le soutien de ses tutelles, l'École de Chaillot renforce sa dynamique internationale par deux projets : l'élargissement de la coopération Chaillot-Bulgarie à l'Europe du Sud-Est (Roumanie, Moldavie, Ukraine) et de Chaillot-Maroc à l'Afrique (Côte d'Ivoire, Bénin). Pour le premier, un réseau de 20 experts de ces pays a été créé, deux séminaires organisés et un atelier sur le patrimoine balnéaire conçu, à destination d'architectes bulgares, roumains, moldaves et ukrainiens. Pour le second, deux architectes tunisien et guinéen ont intégré le Cours Chaillot-Maroc, et une délégation ivoirienne a été reçue par le Président de la Cité.

L'organisation et la vie de l'établissement constituent des enjeux stratégiques pour la Cité de l'architecture et du patrimoine. En 2024, l'établissement a poursuivi ses efforts pour structurer et optimiser ses ressources humaines et financières, renforcer le dialogue social, assurer une gestion rigoureuse de ses moyens et moderniser ses outils de fonctionnement. L'année a également été marquée par des défis majeurs, notamment la préparation et la gestion des *Jeux Olympiques et Paralympiques*, qui ont eu un impact significatif sur l'organisation interne et les ressources propres de la Cité.

En matière de ressources humaines, l'établissement a maintenu un équilibre entre effectifs permanents et temporaires, tout en renforçant la formation professionnelle et en adaptant ses dispositifs de gestion des compétences. Le dialogue social a été particulièrement actif, avec un nombre accru de réunions du comité social et économique et la poursuite des négociations salariales. Par ailleurs, la consolidation des aspects juridiques a permis de mieux encadrer l'évolution du cadre de travail.

D'un point de vue financier, la Cité a su préserver son équilibre budgétaire, affichant un résultat excédentaire en fin d'exercice. Malgré une baisse des ressources propres liée principalement aux contraintes des *Jeux Olympiques*, l'établissement a su poursuivre ses stratégies d'optimisation et de diversification de ses revenus. La subvention de fonctionnement du ministère de la Culture a également connu une légère hausse, permettant de soutenir certaines actions prioritaires, notamment en matière de sécurité et d'internationalisation.

L'année 2024 a aussi été marquée par un engagement renforcé en matière de responsabilité sociale et environnementale. L'établissement a poursuivi ses efforts en matière d'écoconception des expositions et a engagé un diagnostic énergétique visant à répondre aux exigences du dispositif Éco Énergie Tertiaire. La modernisation des infrastructures techniques et la gestion optimisée des consommations énergétiques illustrent cette volonté d'inscrire la Cité dans une démarche de développement durable.

Enfin, la sécurité et la sûreté ont occupé une place prépondérante dans la gestion de l'établissement, notamment en raison du contexte des JOP. Une organisation rigoureuse a été déployée pour assurer la protection des visiteurs, des collections et du personnel, en coordination avec les autorités compétentes.

Ainsi, la Cité de l'architecture et du patrimoine a su concilier gestion optimisée et adaptation aux défis conjoncturels, tout en poursuivant sa mission de valorisation et de transmission du patrimoine architectural.

5.1 Ressources humaines et financières

5.1.1 Effectifs

Au 31 décembre 2024, l'Établissement enregistrait 131,99 ETPT («équivalent temps plein travaillés»), répartis comme suit :

- 113,86 salariés de droit privé en CDI, 3,32 salariés en CDD et 1,74 alternant.
- 5,32 fonctionnaires en détachement sur contrat privé, 6,75 fonctionnaires mis à disposition, 1 fonctionnaire en adjonction de service.

5.1.2 Formation professionnelle

En 2024, la CAPA a organisé 64 sessions de formation sur l'année suivies par un total de 776 stagiaires.

Les actions de formation ont notamment porté sur les règles de la commande publique (13 modules organisés avec l'agence Ymago avec un total de 109 personnes formées), les formations bisannuelles de sécurité, les formations sur des logiciels et applications métiers internes (ARENAMETRIX, FLORA, PEP...).

Les différentes formations se répartissent comme suit :

- Formations obligatoires / réglementaires : 42 stagiaires
- Il s'agit principalement des formations sécurité (incendie, gestes et postures, secouriste-sauveteur au travail et formation premier secours).
- Formations base métier : 109 stagiaires ayant suivi les modules « commande publique » et 408 stagiaires pour d'autres formation métier (20 sessions au total)
- Formations informatique et langue : 32 stagiaires (formations en téléphonie Webex, logiciel financier PEP, Matomo, pack Office)
- Développement individuel : 10 stagiaires
- Il s'agit du cycle de cours sur « histoire mondiale de l'architecture » co-organisés avec l'École du Louvre.
- Formations organisées en format plénières ou groupe de taille moyenne : une formation sur la prévention du harcèlement moral et une formation sur les premiers secours en santé morale.

5.1.3 Dialogue social

Le comité social et économique (CSE) s'est réuni 16 fois (contre 14 fois en 2023), soit 10 sessions ordinaires et 6 extraordinaires.

La négociation sur le volet salarial a abouti à un procès-verbal de désaccord. Néanmoins, 26 collaborateurs ont bénéficié d'une augmentation salariale non automatique sur un effectif de 123 salariés (hors fonctionnaires et emplois aidés), soit 21% (1 salarié sur 5).

Parmi ces 26 salariés, 14 ont bénéficié d'un avancement accéléré, 9 en faveur de l'égalité femmes/hommes et 3 dans le cadre d'une promotion.

5.1.4 Questions juridiques

En 2024, la CAPA a conclu 71 marchés publics (toutes procédures confondues, AO, MAPA, DAE etc..) ainsi que 35 avenants aux marchés.

Parallèlement à l'activité liée aux marchés publics, la CAPA a conclu 443 contrats et/ou conventions répartis comme suit :

- 32 contrats de partenariat,
- 10 conventions de financement (mécénats et autres),
- 88 contrats de cession de droits d'auteur,
- 19 contrats d'autorisation d'occupation du domaine public (AOT),
- 9 conventions de mise à disposition d'espace public (MADE),
- 3 conventions de dons et legs
- 282 autres contrats divers.

5.1.5 Situation financière

Au terme de l'année 2024, le compte de résultat de la Cité de l'architecture et du patrimoine présente un bénéfice de 946 K€. Ce résultat peut être retraité, conformément au BI 2025, des produits perçus en fin d'année 2024 au titre de charges prévisionnelles 2025.

Le résultat patrimonial 2024 ainsi retraité s'établit à 602 K€.

Les crédits d'exécution du budget 2024 s'établissent à 25,23 M€ en recettes. Les crédits en dépenses se montent à 25,20 M€ en AE et à 24,94 M€ en CP, soit à 88 % de crédits consommés en autorisations d'engagement et 92 % en crédits de paiement par rapport aux crédits prévus au BI 2024. Le solde budgétaire présente ainsi un excédent de 298 K€, le niveau final du fonds de roulement s'établissant à 9,18 M€ et la trésorerie à 12,37M€.

Subventions du ministère de la Culture

La subvention de fonctionnement du ministère de la Culture enregistre une augmentation de +2,2% par rapport au réalisé 2023, en dépit de l'intégration d'un surgel de -706 K€. Elle tient compte de 150 K€ pour les actions internationales de l'École de Chaillot, 150 K€ pour les AJAP au titre de 2025, 66 K€ pour la sécurisation du parvis au titre des JOP et de 60 K€ pour les activités 2025 du SIAF.

Si l'on compare de compte financier à compte financier, le financement de l'État a progressé de +4 %.

En euros	Réalisé 2022	Réalisé 2023	Réalisé 2024
Subventions de l'État	18, 32 M€	18,15 M€	18,54 M€
dont MC - subvention pour charges de service public	17,30 M€	17,89 M€	18,29 M€
dont MC - subvention de la DGPA - SIAF	163 K€	162 K€	162 K€

5.2 Développement des ressources propres

Dans un contexte marqué par l'organisation des *Jeux Olympiques* et *Paralympiques*, ayant entraîné la mobilisation des équipes pour assurer la sécurité du site, et l'accès restreint à la place du Trocadéro sur la période estivale, les ressources propres sont en baisse de - 20% par rapport à 2023 pour s'établir à 5,25 M€, mais reste en hausse de +9% par rapport à 2022. Cette baisse porte sur la majeure partie des postes, en particulier s'agissant des recettes de billetterie (-25%), de location (-21 %), et de mécénat (-48%), soit en raison de facteurs internes (évolution de la structuration des publics liée à une programmation tournée vers les -25 ans, fin du mécénat ADP associé à l'exposition Andreu) ou externes (organisation des *Jeux Olympiques*

n'ayant pas permis de privatisations sur la période), soit en raison de la temporalité des encaissements. Globalement, la réalisation est quasi stable par rapport aux prévisions du BI (-5%).

En tenant compte des encaissements restants à percevoir au titre de l'année 2024 (450 K€), la baisse des recettes par rapport à 2023 n'est que de -11%. Il convient également de tenir compte de la hausse des redevances attendue en 2025, correspondant à une facturation N+1 (exercice 2024), estimée à +400 K€, en raison de l'ouverture du restaurant la Girafe sur la période estivale ayant entraîné une importante fréquentation touristique internationale.

Vente de marchandises, produits fabriqués et prestations de service (en €)	Réalisé 2020	Réalisé 2021	Réalisé 2022	Réalisé 2023	Réalisé 2024
Vente Archiscopie/ Ouvrages	39 421	49 950	28 656	47 955	46 707
Prestations de formations et apprentissage (*)	171 583	219 551	338 027	345 070	264 379
Produits des mécénats et partenariats	359 250	455 440	483 561	603 400	205 000
Locations d'espace	269 236	311 607	732 260	1 130 627	898 500
Echange de marchandises	122 890	283 995	122 324	224 959	224 934
Redevance des concessions	623 007	890 356	1979 449	2 118 178	2 409 183
Prestations de service et divers	28 807	1 186 435	386 012	630 385	246 325
Billetterie	574 581	319 227	868 144	1 451 337	1 092 010
Total	2 188 775	3 716 561	4 921 099	6 551911	5 387 038

5.3 Responsabilité sociale

5.3.1 Écoconception des expositions

La Cité poursuit ses efforts en matière d'écoconception de ses expositions temporaires, principalement par le réemploi de matériels récurrents : supports d'œuvres (tels que cadres et vitrines), appareils d'audiovisuels et d'éclairage, mobiliers modulables mis au point en 2017... et, depuis 2023, pour ce qui ne peut être conservé à l'issue des expositions dont les scénographies sont à chaque fois différentes, le don à la filière du réemploi solidaire.

En 2024, 9 911 kg de matériaux ont été sauvés de la benne à la fin de nos événements, ce qui correspond à 19 394 kg eqCO2 (2,23 tours de la terre en voiture), qui ont profité à des associations à impact social, environnemental ou culturel, telles que Pimp Your Waste,

RemakeReMake ou encore l'école des Gobelins.

En amont, bien sûr, cette démarche suppose de veiller à la frugalité de nos dispositifs (économie de matière et d'énergie, limiter les audiovisuels, etc.) et de penser dès la conception à l'après, la fin de vie de l'exposition – ce qui sera réutilisable, récupérable, transformable ou à défaut recyclable.

5.3.2 Diagnostic énergétique

L'audit énergétique réalisé par la Cité en 2024 présente trois scénarios d'amélioration, chacun assorti d'un coût estimatif et d'un temps de retour spécifique, afin de répondre aux exigences du dispositif Éco Énergie Tertiaire.

Celui-ci impose une réduction des consommations d'énergie finale de l'ensemble du parc tertiaire d'au moins -40 % d'ici 2030, -50 % en 2040, et -60 % en 2050, par rapport à 2010. Trois scénarios ont été

proposés, avec des gains en consommation d'énergie finale évaluée entre -41% à -57% et des coûts estimatifs allant de 3,08 M€ pour le premier scénario à 20,1 M€ pour le dernier scénario, qui intègre des travaux lourds sur l'enveloppe du bâtiment.

Ces scénarios visent à optimiser la performance énergétique tout en respectant les objectifs de réduction des consommations définis par le dispositif Éco Énergie Tertiaire.

5.3.3 CPCU

Par convention de mandat, le ministère de la Culture, en tant qu'utilisateur principal du Palais de Chaillot, a confié à la Cité de l'architecture et du patrimoine, en tant qu'utilisateur secondaire, la maîtrise d'ouvrage des travaux pour le compte des différents utilisateurs secondaires du palais.

L'opération concerne la réhabilitation des infrastructures techniques, avec pour objectif de décarboner les consommations énergétiques. Elle vise notamment à remplacer la chaufferie à gaz du Palais de Chaillot par une production de chauffage à partir de vapeur, distribuée par la Compagnie Parisienne de Chauffage Urbain (CPCU).

Ce projet a bénéficié d'un financement de 2 millions d'euros TTC TDC, obtenu dans le cadre de l'appel à projets « Résilience 2 », porté par la Direction de l'Immobilier de l'État (DIE).

Les travaux de voirie ont été achevés à la mi-mars 2024, et la mise en service effective du système s'est déroulée début mai 2024. Désormais, le Palais de Chaillot bénéficie de l'énergie vapeur pour ses différents établissements, à savoir le Musée national de la Marine, le Musée de l'Homme, le Théâtre national de la Danse et la Cité de l'architecture et du patrimoine.

5.4 Maintenance et travaux

Travaux

Réception des travaux de la grille Moissac

Ce dispositif a été installé pour isoler le hall d'accueil du Pavillon de tête des galeries permanentes du musée, afin de prévenir toute intrusion et de contribuer à la préservation des œuvres, toutes classées comme collection nationale.

Conçu par l'agence parisienne Vincent PARREIRA et réalisé par l'entreprise WILTECH, cet ouvrage a été réceptionné en juin 2024.

Modernisation de la gestion technique du bâtiment (GTB)

La Cité de l'architecture et du patrimoine a été retenue pour mener à bien le projet de mise à niveau de la Gestion Technique du Bâtiment (GTB) dans le cadre de l'appel d'offres « Résilience 2 ». Les travaux ont été réceptionnés en juin 2024.

Ce système de gestion technique permet d'interconnecter les systèmes de climatisation, de chauffage, d'éclairage et de sécurité afin de faciliter la communication entre ces équipements et fournir des données permettant une prise de décision éclairée. Il vise également à améliorer le confort et la sécurité des occupants.

La remise à niveau a ainsi permis :

- Une gestion à distance des éclairages des salles de réunion et des galeries du musée.
- La remontée d'informations des équipements électriques et de CVC (chauffage, ventilation, climatisation).
- La gestion des températures et de l'hygrométrie dans les différentes salles d'expositions.

5.5 Système d'information

Le marché portant sur la sécurité du réseau informatique et des postes de travail a été renouvelé en 2024. La solution retenue, robuste et fiable, permet de faire face aux enjeux de la sécurité du numérique et à une menace grandissante. Les risques étant particulièrement décuplés pendant la période des *Jeux Olympiques*, une série de mesures visant à renforcer la sécurité du système d'information ont été prises.

Dans la perspective de la fin du support du système d'exploitation Windows 10 en 2025, un plan de migration vers Windows 11 a été préparé. Les conséquences au niveau de la gestion du parc informatique sont importantes car la majeure partie des ordinateurs de bureau ne sont pas compatibles avec les versions récentes du système d'exploitation. Les utilisateurs inscrits dans le dispositif sur le télétravail n'auront donc plus qu'un seul ordinateur, qu'ils utiliseront

Maintenance

Évolution des consommations des fluides :

Consommation de froid (fraîcheur de Paris)

La consommation de froid a diminué d'environ 39,4% d'une année sur l'autre, passant de 842,33 MWh en 2023 à 510,81 MWh en 2024.

Consommations en eau

La consommation en eau potable a également diminué entre 2023 et 2024, passant de 30 070 m³ à 27 379 m³. Cela représente une baisse globale de 9% de la consommation d'eau potable sur cette période.

Les raisons de cette diminution des consommations en eau glacée et en eau potable sont les suivantes :

- La baisse de la consommation d'eau glacée en 2024, en raison de températures plus modérées par rapport à 2023.
- La gestion automatisée des installations, grâce à la modernisation de la GTB (Gestion Technique du Bâtiment).
- Des actions de réglage des appareils par le mainteneur pour un fonctionnement optimisé.

Consommations en électricité

La consommation d'électricité a également enregistré une baisse globale de 13% entre 2023 et 2024. Cette réduction s'explique notamment par la révision des programmes horaires de fonctionnement des luminaires et des équipements.

sur site et à distance. Par ailleurs, à l'occasion du renouvellement de la solution de sécurité réseau, un nouveau réseau privé virtuel (VPN) a été déployé dans la perspective de remplacer l'ancien système de bureau à distance, mis en place dans le contexte de la crise sanitaire. Les collaborateurs en mission ou en télétravail peuvent à présent se connecter directement au système d'information de l'établissement comme s'ils étaient sur le réseau local, ce qui facilite l'exploitation et renforce la sécurité.

Pendant la période des *Jeux Olympiques*, afin d'assurer une continuité dans le fonctionnement de l'établissement, une solution de parapheur électronique a été mise en place. Au vu de l'utilité de cet outil, qui permet de fluidifier les procédures, il a été décidé de continuer à l'exploiter dans la durée.

5.6 Sécurité sûreté

Les *Jeux Olympiques* et *Paralympiques* de Paris, qui se sont tenus du 26 juillet au 8 septembre, représentaient l'un des plus grands événements sportifs internationaux.

Au-delà de l'aspect sportif, ces événements engendraient des enjeux multiples sur les plans environnemental, politique, économique et social.

Dans un contexte de menaces variées, la sécurité des JOP était un défi majeur. Un premier obstacle à surmonter résidait dans la localisation géographique des événements. Les *Jeux Olympiques* se déroulaient principalement à Paris, et en l'occurrence, sur le Parvis des droits de l'homme, en face de la place du Trocadéro, devenu siège des médias du monde entier.

La Cité de l'architecture et du patrimoine, en lien avec le groupe de sécurité du palais de Chaillot, a été chargée d'assurer la sécurité de cet espace, essentiel pour protéger les athlètes, les spectateurs, les touristes et les infrastructures.

La prestation s'est divisée en deux phases :

- **Phase 1** : Prise en charge initiale du site (inspection, formation des agents, coordination avec les autorités locales).
- **Phase 2** : Gestion opérationnelle (gestion des flux, comptage des personnes, contrôle Vigipirate, collaboration avec le responsable sécurité/sûreté de la Cité, gestion des incidents).

La sécurisation du Parvis des droits de l'homme a été réalisée de manière exemplaire, avec un succès notable grâce à une gestion maîtrisée des incidents, limités dans leur ampleur.

Chapitre I — La vie des collections

Annexe 1 : Nombre de fonds entrés dans les collections/classés

Acquisitions et enrichissement des fonds, galerie d’architecture moderne et contemporaine (musée des Monuments français)

N° Inventaire	Désignation	Description	Mode d’acquisition
2024.2.1	Bernard Desmoulin (1953-) Musée national du Moyen Âge – Hôtel et thermes de Cluny	Maquette d’ensemble au 1/200 des différents bâtiments et de leurs agrandissements successifs.	Achat après commande auprès du maquettiste Régie Momège.
2024.3.1 à 2024.3.6	Dessins d’Olivier Calvarese (agence AMNA), Frédéric Borel, Élisabeth de Portzamparc, Nicolas Ziesel (agence KOZ), Jean-Paul Philippon et Aymeric Zublena	Six dessins.	Achat en vente publique « Architectes de l’urgence ».
2024.4.1 à 2024.3.23	Photographies d’Henri Baranger sur les travaux de transformation du palais du Trocadéro en palais de Chaillot	Vingt-trois tirages positifs sur papier albuminé.	Achat auprès du libraire Raphaël Thomas.
Inventaire en cours	Jean Saubot (1906-2002), Eugène Beaudouin (1898-1983), Urbain Cassan (1890-1979) et Louis de Hoÿm de Marien (1920-2007) Ensemble immobilier tour Maine-Montparnasse	Maquette de présentation, 1973.	Don de la famille Saubot.
	Anatole de Baudot (1834-1915) Église Saint-Jean-de-Montmartre	Maquette analytique.	Étude de conception et de faisabilité réalisée par Sylvain Le Stum en vue d’une exécution en 2025.

Annexe 2 : Commission d’acquisition (liste des membres)

La commission d’acquisition du musée, composée de 14 membres (9 membres de droit et 5 personnalités qualifiées), s’est réunie le 20 novembre 2024 avec les membres suivants :

Membres de droit :

- **Philippe Solignac**, représentant le directeur général des patrimoines et de l’architecture, et la directrice, adjointe au directeur général des patrimoines et de l’architecture, chargée de l’architecture, ministère de la Culture.
- **Madgalena Ruiz Marmolejo**, représentant la directrice, chargée des musées de France, ministère de la Culture.
- **Julien Bargeton**, président de la Cité de l’architecture et du patrimoine.
- **Jean-Roch Bouiller**, directeur du département des collections, directeur du musée des Monuments français, Cité de l’architecture et du patrimoine.
- **David Peycéré**, directeur du Centre d’archives d’architecture contemporaine, désigné parmi les conservateurs en fonction affectés à la Cité de l’architecture et du patrimoine.
- **Isabelle Marquette**, conservatrice du patrimoine, galeries des moulages, des peintures murales et des vitraux, désignée p armi les conservateurs en fonction affectés à la Cité de l’architecture et du patrimoine.

Personnalités qualifiées :

- **Christine Lancestremère**, conseillère pour les musées, Direction régionale des affaires culturelles des Hauts-de-France.
- **Isabelle Morin-Loutrel**, conservatrice des monuments historiques, Direction régionale des affaires culturelles d’Île-de-France.
- **Simon Texier**, professeur d’histoire de l’art contemporain, Université de Picardie – Jules-Verne.

La délégation permanente a été saisie le 29 novembre 2024 en vue de la vente publique « Architectes de l’urgence ».

Annexe 3 : Acquisitions et enrichissement des fonds

Fonds reçus

Jacques Ripault	48 ml de dossiers, 8 tiroirs, 14 maquettes	
Gérard Grandval	20 ml	
Roland Simounet	130 ml de dossiers, 20 ml de rouleaux, 1 meuble à plans, 20 maquettes	Transféré par les Archives nationales du monde du travail
Ahmet et Florence Gülgönen	10 ml de dossiers, 3 ml de rouleaux	Complément à un versement antérieur
Charles Sebillotte	1 ml de dossiers, 1 ml de rouleaux	Déposé par l’Académie d’architecture
Pierre Colboc	15 ml de dossiers	Premier élément d’un fonds plus volumineux

Fonds classés

- Robert Auzelle
 - Élie Azagury
 - Jean-Pierre Buffi (suite et fin)
 - Rémy Butler
 - DLM (Ducharme, Larras, Minost)
 - Georges-Henri Pingusson
 - Roland Schweitzer (rouleaux, suite et fin)
 - Antoine Stinco
- Intégration de compléments à des inventaires existants : Roger et Edith Aujame, Georges Candilis, Jean-Claude Daufresne, Jean-Louis Cohen et Monique Éleb.

Annexe 4 : Restauration et conservation préventive

n° inv.	Biens restaurés	Restaurateurs et restauratrices
2007.2.1	Maquette, magasins Decré / H. Sauvage	Patrice Debois
2023.9.1	Maquette, MuséoParc d'Alésia / bernard Tschumi	Bataille Lemaire
2017.9.3.1 et 2017.9.3.2	Maquettes, Cité Pierre Sépard (2° tranche) / Iwona Buczkowska	Caroline Thiphavong Khamheuang
2023.11.110	Maquette, École normale supérieure Lettres et Sciences humaines, Lyon / Henri Gaudin	Stéphanie Nisole
2023.11.176	Maquette, Projet de grand stade, Saint-Denis (projet non réalisé) / Henri Gaudin	Stéphanie Nisole
2023.11.175	Maquette, la maison des Pilotes (projet non réalisé) / Henri Gaudin	Stéphanie Nisole
2007.10.1	Maquette, Stades en bords de Seine, tribunes / Silvia Grino, Philippe Berthélémy	Antoine Pacé
2016.10.25	Maquette, Lycée technique d'État de la photographie et du cinéma et C.E.T., Saint-Germain-en-Laye, projet non réalisé / Roger Taillibert	Marion Cinqualbre
2023.1.8	Maquette, Centre de conférences internationales, quai Branly, détail de l'enveloppe vitrée / Francis Soler	Stéphanie Nisole
2023.1.11	Maquette, Zone portuaire, San Francisco / Francis Soler	Stéphanie Nisole
2023.1.17	Maquette, Viaduc de Millau, concours, détail tablier et pile / Francis Soler	Héphaistos
2023.1.18	Maquette, Ensemble de logements, rue Émile Durkheim, étude de façade / Francis Soler	Camille Beziers
2024.1.1	Dessin, Pont Albert Louppe sur l'Elorn, Plougastel / Eugène Freyssinet	Marion Cinqualbre
2024.1.2	Dessin, Pont Albert Louppe sur l'Elorn, Plougastel. Viaduc d'accès côté Brest, vue côté tablier rails / Eugène Freyssinet	Marion Cinqualbre
2024.1.3	Dessin, Pont Albert Louppe sur l'Elorn, Plougastel. Viaduc d'accès côté Brest, vue côté opposé au tablier rails	Marion Cinqualbre
2019.12.56	Dessin, Palais présidentiel, G'Badolite, Pavillon sur l'eau, bureau du président / O.-C. Cacoub	Emmanuelle Hincelin
2019.12.74	Dessin, Assemblée nationale, Libreville / O.-C. Cacoub	Emmanuelle Hincelin
2019.12.75	Dessin, Assemblée nationale, Libreville, salle des pas perdus / O.-C. Cacoub	Emmanuelle Hincelin
2019.12.98	Dessin, Yamoussoukro, étude urbaine / O.-C. Cacoub	Emmanuelle Hincelin
2019.12.99	Dessin, Yamoussoukro, étude urbaine / O.-C. Cacoub	Emmanuelle Hincelin
2019.12.103	Dessin, Projet non identifié, perspective de l'aile A / O.-C. Cacoub	Emmanuelle Hincelin

2019.12.104	Dessin, Projet non identifié, perspective de l'aile B / O.-C. Cacoub	Emmanuelle Hincelin
2019.12.106	Dessin, Projet non identifié, Salle à manger extérieure / O.-C. Cacoub	Emmanuelle Hincelin
2019.12.109	Dessin, Avenue Mohamed V, Tunis, étude de façade / O.-C. Cacoub	Emmanuelle Hincelin
D2024.1.1	Maquette, parc de la Villette / Bernard Tschumi	Stéphanie Nisole
D2024.1.2	Maquette, Institut du monde Arabe / Jean Nouvel, Architecture Studio, Pierre Soria, Gilbert Lezenes	Mélanie Parmentier
D2024.1.4	Maquette, ministère des finances / Paul Chemetov	Stéphanie Nisole
D2024.1.5	Maquette, Opéra Bastille / Carlos Ott	Mélanie Parmentier
D2024.1.6	Maquette, Grande galerie de l'évolution / Paul Chemetov, Borja Huidobro	Mélanie Parmentier
D2024.1.7	Maquette, Bibliothèque nationale de France – François Mitterrand / Dominique Perrault	Mélanie Parmentier
D2024.2.1 à D2024.2.56	Maquettes, traitement préventif de conservation-restauration de l'ensemble des maquettes de Paris La Défense	Léa Bizouarn, Pauline Marion-Andrès, Stéphanie Nisole
MOU.05487	Moulage, Entrée de Louis XII à Milan. Bataille d'Agnadel, tombeau de Louis XII, abbaye de Saint-Denis	Julie André-Madjlessi et Barbara Dumont
MOU.01033	Moulage, chapiteau et départ d'arc de l'ancienne chapelle palatine de Germigny-des-Prés	Julie André-Madjlessi
MOU.05548	Moulage, semelle de poutre de l'hôtel de ville de Louvain	Julie André-Madjlessi
MOU.05551	Moulage, semelle de poutre de l'hôtel de ville de Louvain	Julie André-Madjlessi

Annexe 5 : Avancée du récolement décennal

Suite à des échanges avec le SMF au cours de l’année 2024, il se confirme que le travail effectué dans le cadre de la restructuration des réserves a permis d’avancer sur les objectifs du récolement décennal, même si cela ne s’est pas traduit administrativement.

En effet, au-delà d’une connaissance plus approfondie des collections, les différents chantiers, de déménagements ou de rangements, offrent une vision globale qui jusque-là faisait défaut, et qui s’avère impérative pour répondre aux problématiques soulevées par l’inventaire.

Par ailleurs, à l’occasion des transferts, les œuvres ont été constatées, dépoussiérées, photographiées, consolidées si nécessaire, et localisées. Avec les mouvements effectués en 2024, ce sont au total 5 655 items qui ont bénéficié de ce traitement.

Le travail considérable effectué sur les collections se doit ainsi d’être valorisé à travers l’édition de procès-verbaux attendus d’ici la fin du second récolement décennal en décembre 2025.

Par la suite, l’évolution de l’environnement matériel et scientifique des collections implique de redéfinir pleinement la méthodologie déployée. Elle fera l’objet d’un plan renouvelé pour le 3^{ème} récolement décennal à venir (2026-2035).

Annexe 6 : Mise en œuvre de la refonte muséographique

Après plusieurs années de travail des équipes du département des collections et de la Cité en lien avec le cabinet extérieur COSB, un programme général de refonte muséographique pour tous les espaces du musée a pu être rendu au printemps 2024. Il a l’immense mérite de poser scientifiquement les bases de ce que serait une révision complète du parcours permanent du musée dans ses trois composantes (galerie des moulages, galerie d’architecture moderne et contemporain,

galerie des peintures murales). Il a aussi permis d’établir une estimation financière de cette refonte globale à 14 millions d’€. Ces bases solides permettent aux équipes de la Cité de se saisir de tous ces éléments pour envisager des actions concrètes dès 2025.

Annexe 7 : centre d’archives : consultation, prêts aux expositions et publications

Les fonds sont collectés et classés pour pouvoir être consultés : avec 693 consultations, la salle de lecture enregistre une progression de 10%, complétée par un grand nombre d’informations fournies à distance. À travers l’accueil de groupes d’étudiants et l’ouverture au public lors des Journées nationales de l’architecture, 200 personnes environ ont pu découvrir les réserves et comprendre les enjeux de cette collecte particulière.

À travers les prêts aux expositions – notamment celles de la Cité : Paul Andreu, Aéroports, Grands magasins et même Philippe Prost – et les reproductions publiées, nombre de dessins, maquettes et autres documents d’archives sont présentés au public. Si les gros projets éditoriaux ont été plus rares, ils sont remplacés par des usages qui se diversifient : agences immobilières, événementiel, appels à

projets, dossiers de protection, contenus audiovisuels en ligne et TV, modélisation 3D, documentaires utilisent les ressources du Centre d’archives. Plusieurs CAUE les intègrent dans leurs applications mobiles comme Archistoire.

La revue annuelle *Colonnes* s’adresse aux professionnels des archives. Le n° 40 contient un dossier sur les archives des grands magasins, lié à l’actualité des expositions.

L’usage des archives en salle de lecture a atteint 693 consultations, en progression.

Le prêt de documents à des expositions confirme le lien fort entre Centre d’archives d’architecture et expositions de la Cité ; les autres institutions utilisent plus souvent des impressions de fichiers numériques.

Documents originaux prêtés		
À la Cité de l’architecture et du patrimoine		
	<i>Paul Andreu</i>	40 documents
	<i>Aéroports</i>	20 documents
	<i>Grands magasins</i>	20 documents
	<i>Philippe Prost</i>	4 documents
Hors de la Cité		
CIVA, Bruxelles	<i>Power</i>	5 documents
Musée Jean-Claude Boulard, Le Mans	<i>Mécanique d’une ville, les faubourgs du Mans</i>	3 documents
Fichiers numériques fournis		
Centre d’interprétation de l’architecture et du patrimoine, Amiens Métropole	<i>Reconstruire après 1940</i>	100 fichiers numériques
Réseau des maisons de l’architecture	<i>Georges-Henri Pingusson, une voix singulière du mouvement moderne (version itinérante)</i>	100 fichiers numériques
Réseau des maisons de l’architecture	<i>Jacques Droz et Joseph Marrast</i>	60 fichiers numériques

Annexe 8 : Bibliothèque – Acquisitions

	2020	2021	2022	2023	2024
Acquisitions d’ouvrages	1 458	1 672	1 727	1 829	2028
Désherbage	230	736	363	444	294
Nombre total d’ouvrages au 31/12	48 850	49 788	51 185	52 925	54 659
Nombre total de périodiques imprimés	478	549	642	725	898
Nombre de périodiques vivants (abonnements actifs)	288	281	274	252	242

Annexe 9 : Numérisation des ressources documentaires

	2020	2021	2022	2023	2024
Nombre de pages numérisées	7 367	13 992	9 026	10 968	0 (report de la campagne sur 2025)
Cumul du nombre de pages numérisées	186 269	215 665	224 691	235 659	235 659
PFE des élèves architectes et urbanistes de l’État (AUE)	198	214	223	233	248
Captations des conférences	1 455	1 517	1 631	1 686	1 776

Annexe 10 : Prêts d’œuvres

La diversité des institutions faisant appel aux collections du musée des Monuments français et la richesse des expositions auxquelles la Cité participent, se confirme pour cette année 2024.

Ainsi la Cité a aussi bien prêté des éléments majeurs pour illustrer la restauration de la cathédrale de Bourges aux Archives départementales et du patrimoine du Cher que des moulages de la Cathédrale de Strasbourg largement mis en valeur dans

l’exposition *Figure du fou* organisée par le musée du Louvre. À noter également que la Cité du Vitrail a souhaité prolonger la présence du vitrail de Steinheil au sein de son parcours semipermanent.

Exposition	Œuvres prêtées	Nombre
<i>Gustave Eiffel. L’ingénieux ingénieur</i> Maison Bergès (Lancey) Du 30 septembre 2023 au 3 mars 2024	Maquette en bois de la Tour Eiffel datant de 1889 (2009.5.4)	1
<i>Paris des Modernes (1905-1925)</i> Petit Palais - Musée des Beaux-Arts de la Ville de Paris 14 novembre 2023 au 14 avril 2024	Maquette d’ensemble du pavillon des renseignements et du tourisme de l’exposition internationale des Arts Décoratifs de 1925 (ME2013.1.1)	1
<i>Mécanique d’une ville, les faubourgs du Mans</i> Musée J.-C.-Boulard (Le Mans) Du 14 octobre 2023 au 5 mai 2024	Maquette d’ensemble d’une piscine Tournesol (2007.5.1)	1
<i>Architectes restaurateurs de la cathédrale de Bourges</i> Archives départementales et du patrimoine du Cher (Bourges) 12 mars au 9 juin 2024	Moulages d’un fragment de voussure (MOU.00 552) et de trois écoinçons représentant l’histoire de Noé (MOU.05 905, MOU.05 906, MOU.05 907) provenant de la cathédrale Saint-Etienne de Bourges	4
<i>De Pierre et d’eau, Histoire de la Fontaine des Innocents</i> Musée Carnavalet - Histoire de Paris 24 avril 2024 au 25 août 2024	Moulage de la Gloire du roi de Jean Goujon issu du palais du Louvre (MOU.00 412)	1
<i>A cheval : le portrait équestre dans la France de la Renaissance</i> Musée national de la Renaissance 16 octobre 2024 au 27 janvier 2025	Moulages de bas-reliefs du tombeau du cardinal Duprat (MOU.00 282, MOU.00 283), de celui de Louis XII et d’Anne de Bretagne (MOU.05 487) et du relief illustrant l’entrevue du Camp du Drap d’or (MOU.00 769, MOU.00 771, MOU.00 772)	6
<i>La figure du Fou - Du Moyen Âge aux Romantiques</i> Musée du Louvre 16 octobre 2024 au 3 février 2025	Moulages de deux statues d’ébrasement de la cathédrale de Strasbourg : le Tentateur (MOU.06 552), la Vierge folle (MOU.06 553)	2
<i>Paquebots 1913-1942, une esthétique transatlantique</i> Musée d’arts de Nantes 25 octobre 2024 au 23 février 2025	Planche issue de l’architecture vivante de la maison E-1 027 à Cap-Martin Roquebrune d’Eileen Gray (IMP.2009.13.0)	1
<i>Galerie des vitraux</i> Cité du Vitrail (Troyes) 15 décembre 2022 au 31 mars 2025	Vitrail Le travail du céramiste et l’évolution des arts du feu provenant du Palais du Trocadéro (VIT.00 014)	1
Nombre total d’œuvres prêtées		18

Evolution des prêts

Prêts	2020	2021	2022	2023	2024
Moulages	10	29	17	19	13
Maquettes	4	4	7	5	3
Œuvres graphiques	-	12	28	3	1
Vitrail	-	-	1	1	1
Peinture murale	-	-	-	-	-
Divers	-	5	9	-	-
Total	14	50	62	28	18
Nombre d’expositions externes ayant bénéficié de prêts	6	10	10	11	9

Chapitre II — Le public au cœur des collections

Annexe 11 : Fréquentation du musée et des expositions

		2020	2021	2022	2023	Cible 2024	Réalisé 2024
Fréquentation du Musée et des expositions (en nombre de visites)	Musée (collections permanentes) (collections permanentes)	76 963	73 023	184 263	212 964	150 000	221973
	Musée et expositions (en nombre de visites)	74 685	38 027	97 091	133 147	120 000	175 941
	Expositions temporaires gratuites	30 851	23 955	338 969	132 263	80 000	161 671
	Activités de médiations	2 053	3 039	6 315	5 588		5 447
	sous-total Musée et expositions	184 552	135 344	626 638	478 374	350 000	559 585
Total général de fréquentation de l'Etablissement		198 860	150 692	658 157	522 318	380 000	597 584

La fréquentation totale de l’établissement est en progression de 14% par rapport à celle de 2023 et ce malgré une période estivale très faible en terme de fréquentation.

- La fréquentation de cette année se caractérise par une hausse de la plupart des offres :
- les collections permanentes (+4%), en lien avec l’augmentation du public en groupe notamment des scolaires
 - les expositions temporaires payantes (+32 %) portées par le succès de l’exposition *Métro !* qui représente 53% du cumul annuel des expositions
 - les expositions temporaires gratuites (+22%) qui ont été plus nombreuses cette année que l’année dernière (*Notre-Dame, Tulou, Stades, Minimaousse, Prost*)
 - la bibliothèque et les archives (+4%)

- Deux offres sont en baisse :
- les conférences, colloques et débats (-28%) en raison notamment de la fermeture de l’auditorium sur le premier trimestre de l’année.
 - les activités de médiations (-3%) en raison principalement de la fin de l’offre VR (en 2023, l’offre avait couvert les 3/4 de l’année)

Annexe 12 : Part des primo-visiteurs (musée et expositions) et nombre d’adhérents au pass cité

	2020	2021	2022	2023	Cible 2024	Réalisé 2024
% de primo-visiteurs	37%	44%	47%	62%	48%	
Nombre d’adhérents au Pass Cité	1 217	1 061	980	1 479	1 000	1 487

Il n’est pas possible en 2024 de connaître le pourcentage de primo-visiteurs en l’absence de réalisation d’étude des publics (contexte budgétaire contraint).

Le nombre d’adhérents est supérieur aux attentes et il est en hausse par rapport à 2023. L’attractivité des expositions *Métro !* et Grands magasins en sont une des raisons principales.

Annexe 13 : Répartition géographique de la fréquentation totale (musée et expositions)

	2020	2021	2022	2023	2024
% de la fréquentation étrangère	5%	5%	12%		
Part de la fréquentation venant de					
Paris				25,50%	34%
IDF (hors Paris)				30,50%	23%
Autres régions				24%	26%
Étranger				20%	16%

La répartition géographique de la Cité est calculée à partir des données portant sur le nombre de visiteurs ayant renseigné leur code postal ou leur nationalité. Cette proportion s’élève à environ 25% du nombre total des visiteurs annuels. En 2023, les données étaient issues de l’observatoire des publics. Aussi, il est difficile de comparer ces données d’une année sur l’autre puisque le mode de calcul n’est pas le même.

On observe sur l’année une baisse des publics parisiens à partir du mois de juin et inversement une fréquentation de touristique étrangère équivalente à 1/3 de la fréquentation sur les mois de juillet, août, septembre. Si cette tendance est très importante en proportion sur la période estivale, elle est cependant en baisse en nombre de personnes.

Annexe 14 : Nombre de visiteurs en situation de handicap et du champ social (musée et expositions)

	2020	2021	2022	2023	Cible 2024	Réalisé 2024
Nombre de groupes de visiteurs en situation de handicap	12	10	37	66	35	75
Nombre de groupes de visiteurs du champ social	54	72	116	166	100	174
Nombre de personnes en situation de handicap accueillies	2 269 (dont 141 en groupe)	648 (dont 76 en groupe)	3 069 (dont 536 en groupe)	3 941 (dont 907 en groupe)	3 000	5 460 (dont 998 en groupe)
Nombre de personnes du champ social accueillies	5 156 (dont 1 053 en groupe)	1 183 (dont 969 en groupe)	4 733 (dont 2 090 en groupe)	5 200 (dont 3 143 en groupe)	4 200	7 897 (dont 3 337 en groupe)

Les publics empêchés en groupe ont augmenté malgré une prévision prévue en baisse avec la période des *Jeux olympiques* où quasiment aucun groupe n’a été accueilli : 75 groupes avec des personnes en situation de handicap soit 998 personnes accueillies et 174 groupes du champ social soit 3 337 personnes, 40% des groupes avec handicap sont des publics à mobilité réduite, confirmant encore cette année l’effort de la Cité pour rendre ses espaces accessibles à tous, et 20% sont des publics déficients visuels accueillis grâce au travail engagé avec les associations franciliennes proposant systématiquement les expositions de la Cité dans leur programme grâce aux outils tactiles créés.

60% de groupes de champ social et 56% de groupe avec des personnes en situation de handicap sont venus pour une exposition temporaire. 7 visites pour les individuels avec handicap ont été programmées régulièrement (50 personnes déficientes visuelles sur 4 visites tactiles et 36 personnes sourdes sur 3 visites en Langue des Signes Française). 90 relais ont été par ailleurs formés cette année dans le cadre de 7 rencontres spécifiques.

Annexe 15 : Part du jeune public et des 18/25 ans dans la fréquentation totale

	2020	2021	2022	2023	Cible 2024	Réalisé 2024
Part des moins de 18 ans dans la fréquentation totale (Musée + expositions)	8%	8%	8%	16%	9%	19%
Part des 18-25 ans résidents de l'UE dans la fréquentation des collections permanentes	12%	15%	10%	13%	11%	15%

Les proportions des moins de 18 ans et de 18-25 ans sont en hausse par rapport à 2023. Pour les premiers, il faut prendre en compte le nombre record de scolaires accueillis cette année : 1 622 groupes soit 34 885 participants. Pour les 18-25ans, la bonne réception par ce public de l'exposition *Métro !* et le travail continue avec les écoles

d'enseignants supérieures (notamment les ENSA, Paris-Sorbonne Nouvelle, les conservatoires à rayonnement régional, le pôle supérieur Paris Boulogne Billancourt) permet de faire connaître plus largement l'institution.

Annexe 16 : Fréquentation des ateliers scolaires et périscolaires

	2020	2021	2022	2023	Cible 2024	Réalise 2024
Nombre de scolaires accueillis	9 738	9 089	32 585	34 885	35 000	39 126
Nombre de groupes scolaires accueillis	296	399	1 235	1 470	1 400	1 622
dont ceux bénéficiant des activités de médiation de la Cité (visites et ateliers)	142	148	780	838	650	908

En 2024 les publics scolaires ont représenté près de 60% des groupes et plus de 11% des visiteurs accueillis : les effectifs scolaires s'élèvent à 39 100 avec près de 1 600 groupes. La fréquentation scolaire de 2024 est en augmentation de plus de 13% par rapport à 2023.

Ces publics sont majoritairement venus pour les collections permanentes. À 56% à l'occasion d'un atelier ou d'une visite encadrée pour 44% en visite libre.

La distribution des groupes scolaires à la Cité est relativement équilibrée selon les niveaux, avec 27% d'élèves de maternelle et du primaire, 39% provenant des collèges et lycées, et 22% d'étudiants, le reste étant composé de formations pour enseignants.

A noter que pour l'année 2024, la part des lycéens a fortement progressée en passant de 21% à 27,5% sur l'ensemble des groupes scolaires.

Les expositions temporaires ont attiré un public solaires important : 113 groupes pour *Métro !*, 60 pour *Grands magasins* (en deux mois), 39 pour *Stades* et 38 pour *Notre-Dame*.

Enfin le pass culture est utilisé dans 11% des visites guidées (335 groupes). Le recours à ce dispositif a été multiplié par 3 entre 2023 et 2024. Son usage est assez bien réparti entre les académies franciliennes (32.2% pour l'académie de Versailles, 27.8% pour l'académie de Créteil et 14.3% pour l'académie de Paris) et les académies en dehors de l'Ile-de-France (25.7%). Le pass culture continue donc de soutenir les classes en provenance des académies de région mais de manière moins significative que l'année passée.

Annexe 17 : Nombre de groupes (musées et expositions)

	Réalisé 2022	Réalisé 2023	Réalisé 2024
Nombre de groupes (à partir de 10 participants)	2 508	2 508	2 680
Nombre de visiteurs	39 078	55 284	60 132

Nouveau record en 2024 du nombre de groupes accueillis avec une augmentation de 7% par rapport à 2023. En fréquentation, les groupes représentent cette année 17,55% de la fréquentation totale de l'établissement. Les typologies de groupes sont les suivantes : 60,5% de scolaires, 30,2% d'adultes, 6,5 % de public du champ social et 2,8% de public en situation de handicap.

L'attractivité des expositions temporaires (*Métro !* pour les scolaires notamment et *Grands Magasins* pour les groupes d'adultes) expliquent cette tendance à la hausse.

Annexe 18 : Fréquentation des événements nationaux

	2020	2021	2022	2023	2024
Nuit des musées		932	941	1 743	2 356
Fête de la Musique					350
Journées européennes du patrimoine	3 267	3 233	3 668	2 507	3 116
Journées européennes du patrimoine	3 267	3 233	3 668	2 507	3 116

Annexe 19 : Fréquentation culturelle hors musée et expositions (et bibliothèque : fréquentation, consultations)

Fréquentation culturelle hors musée et expositions

En nombre de visites / participants	2022 réalisé	2023	2024
Fréquentation des ateliers et activités pour le public	6 315	5 588	5 447
Fréquentation plateforme, conférences, colloques, débats et projections	8 614	10 933	7 902
Nombre de consultants au centre d’archives	1 025	891	931
Nombre de lecteurs à la bibliothèque	13 973	15 463	16 133

Fréquentation de la bibliothèque :

	2020	2021	2022	2023	2024
Nombre de jours d’ouverture	138	166	271	267	265
Nombre de lecteurs	7 225	6 775	13 973	15 463	16 133
Nombre de livres consultés	9 108	8 808	12 726	12 578	13 436

Annexe 20 : Fréquentation des expositions et événements hors-les-murs

Nom	Lieu	Dates	Fréquentation
Architectures en boîte	Villa Savoye, Poissy	18 octobre 2023 au 18 janvier 2024	7 350
Chic ! Une grande maison	CIAP Limur, Vannes	13 octobre 2023 au 11 mars 2024	1 539
Architectures de papier	Palais du Roi de Rome, Rambouillet	10 février 2024 au 7 avril 2024	3 778
Géométrie par le jeu	Musée départemental du compagnonage, Romanèche-Thorins	29 mars 2024 au 30 septembre 2024	2 466
Jardiner la ville	CIAP Amiens Métropole	1 ^{er} juin 2024 au 22 septembre 2024	2 203
Jardiner la ville	Pavillon, Caen	2 octobre 2024 au 15 février 2025	544 au 31/12
Architectures en boîte	La Galerie, Hyères	18 octobre 2024 au 4 janvier 2025	1 450
Architectures de papier	La Fabrique, rêve de ville, Le Mans Métropole	21 décembre 2024 au 22 mars 2025	NC
Réenchanter le monde. Architecture, ville, transitions	La Fabrique, rêve de ville. Le Mans (72)	06 décembre 2023 au 23 avril 2024	913
Tout est paysage. Une architecture habitée. Simone et Lucien Kroll	Maison de l’Environnement. Belfort (90)	22 mars au 2 juin 2024	4 516
Tous à la plage ! Villes balnéaires du XVIII ^e siècle à nos jours	Musée de l’Île l’Oléron. Saint-Pierre d’Oléron (17),	1er février au 13 novembre 2024	14 673
	Centre d’interprétation de l’architecture et du patrimoine Les Récollets. Ciboure (64)	1er juin au 25 août 2024	3 083
Un bâtiment, combien de vies ? La transformation comme acte de création	Maison de l’Architecture et des espaces en Bretagne, Les Halles en commun. Rennes (35)	20 septembre au 6 octobre 2024	5 000
Patrimoine en mouvement. Construire un avenir durable – 2 ^e édition	Cité des Électriciens. Bruay-La-Buissière (62)	20 septembre au 8 décembre 2024	1 700
Georges-Henri Pingusson (1894-1978). Une voix singulière du mouvement moderne	Eglise des Trinitaires. Metz (57)	18 septembre au 17 novembre 2024	NC
Total fréquentation			49 215

Annexe 21 : Fréquentation de l’offre en ligne

	Site principal	Sites satellites	Total
Sessions	999 063	149 314	1 148 377
Utilisateurs	839 353	110 047	949 400
RPages vues	12 715 442	854 350	13 569 792

Sites satellites : portail documentaire, Archiwebture, Archiscopie

Annexe 22 : Taux moyen d’ouverture des salles

	2018	2019	2020	2021	2022	2023	Cible 2024	Réalisé 2024
Taux d'ouverture des salles	100%	100%	100%	100%	100%	97%	100%	97%

La Cité a été contrainte de fermer ses portes au public 9 jours en 2024 : 2 jours pour des événements de privatisations, 2 jours à la demande de la Préfecture et 5 jours dans le cadre du montage et du déroulement des cérémonies inaugurales des Jeux Olympiques et Paralympiques.

Annexe 23 : Les évènements de la programmation culturelle

Rencontres autour de l’exposition *Métro ! Le Grand Paris en mouvement*

Symposium international

La mobilité comme laboratoire urbain

30 mai 2024

Espace public / incubateur

L’urbanité au rendez-vous de la mobilité

Marc Barani, architecte, Nice

Tania Concko, architecte-urbaniste, Amsterdam, Paris

Christoph Ingenhoven, architecte, Düsseldorf

Ellen van Loon, architecte, OMA, Rotterdam

Philippe Rahm, architecte, Paris

Benedetta Tagliabue, architecte, EMBT, Barcelone

Modérateur : Francis Rambert

La mobilité, moteur de régénération urbaine ?

Discussion entre Joan Busquets, architecte urbaniste, BAU, Barcelone, professeur, Graduate School of Design, *Harvard University*, et Ron Witte, architecte, WW Architecture, professeur en résidence, Graduate School of Design, *Harvard University*

Modérateur : Philippe Trétiack, architecte, journaliste et critique

Mobilité et mutation de la ville

Hélène de Comarmond, maire de Cachan

Nicolas Samsoen, maire de Massy

Modérateur : Olivier Namias, rédacteur en chef AMC

Paysages des mobilités

Djamel Klouche, architecte urbaniste, l’AUC, Paris, professeur et chercheur, membre du LéaV, Ensa de Versailles

Alexandre Labasse, architecte, directeur général de l’Apur
Bas Smets, architecte-paysagiste, Bruxelles, professor in practice, Graduate School of Design, *Harvard University*

Pierre Alain Trévélo, architecte, TVK, Paris

Modératrice : Océane Ragoucy, architecte, critique, commissaire d’exposition

Peut-on encore initier des grands projets à l’heure du défi écologique ?

Discussion entre Jean-François Monteils, président du directoire de la Société des Grands Projets, et Aurélien Bellanger, écrivain.

Modérateur : Philippe Trétiack

Infrastructure / architecture

Le concept de la gare au cœur d’un réseau

Dietmar Feichtinger, architecte, Paris

Aurélie Hsiao, architecte, UNStudio, Amsterdam

Ma Yansong, MAD, Pékin

Dominique Perrault, architecte urbaniste, DPA, Paris

Nathalie Roseau, professeure d’urbanisme à l’École des Ponts

ParisTech et directrice de recherche au LATTS

Modérateur : Francis Rambert

Le Grand Paris, 15 ans après la consultation internationale, quel bilan ? Quelles perspectives, quels défis ?

Clôture par Nicolas Sarkozy, président de la République 2007 – 2012, qui a lancé la consultation du Grand Paris en 2007.

Cycle de conférences

Du sous-sol à la surface, quand l’infrastructure fait espace public

25 janvier 2024

Avec Dominique Perrault, architecte urbaniste (gare de Villejuif – Gustave Roussy) ; Benedetta Tagliabue, architecte (gare de Clichy – Montfermeil) ; Pierre-Alain Trévélo, architecte urbaniste, co-concepteur de l’étude « Places du Grand Paris » ; Alexandra Arènes, architecte, co-conceptrice de l’ouvrage Terra Forma ; Béatrice Julien-Labruyère, paysagiste, directrice de la chaire « Paysage et mobilité » à l’École nationale supérieure de paysage de Marseille ; Georgina Mendes, responsable des espaces publics et quartiers de gare, Société du Grand Paris. Modérateur : Francis Rambert

La gare, entre typologies et usages

4 mars 2024

Avec Silvio d’Ascia, architecte ; Jacques Pajot, architecte, Atelier Novembre ; Patricia Pelloux, directrice-adjointe de l’Apur ; Julien Peyron, directeur exécutif des gares et de la ville, Grand Paris Express ; David Trottin, architecte, Périphériques Marin+Trottin architectes et Aurélie Vernon, architecte, Kengo Kuma and Associates. Modérateur : Francis Rambert.

Le Grand Paris en mouvement. Nouveau réseau, nouveau design

4 avril 2024

Avec Ruedi Baur, designer graphique, Patrick Jouin, designer, Yo Kaminagai, expert en design de mobilité urbaine, ex-délégué à la Conception de la RATP, Pauline Marchetti, architecte, Jean-Dominique Secondi, responsable du pôle Culture et Création, Direction des Gares et de la Ville, Société des Grands Projets. Modérateur : Francis Rambert.

Rencontres autour de l’exposition *Tulou du fujian, architectures revisitées* par Xu Tiantian/DNA

Nouvel an chinois

10 février 2024

– « Cueillir un nuage », pour tout public – Atelier de création artistique collective, immersive et festive, sous la coupole de Cahors, à partir d’un plan de tulou, conçu et animé par les artistes Zhao Fei et Hu Jiaxing, Feibai Institute

– Création de dragons chinois, pour enfants de 7 à 12 ans, conçu et animé par des étudiants en art, sous la direction de Guillaume Aubry, artiste et architecte, dans l’exposition.

– Peinture murale, pour enfants et leurs parents, en écho aux galeries du musée et aux anciennes fresques murales chinoises avec la Fondation Ruan Yisan et l’association Rempart, dans les ateliers pédagogiques

– Dessins animés sur le thème du nouvel an, sélection et présentations commentées de 4 films d’animation réalisés entre 1997 et 2006 par Luisa Prudentino, sinologue et spécialiste du cinéma chinois ; issus de la collection de Marie-Claire Quiquemelle, Centre de documentation sur le cinéma chinois

– Spectacles de la troupe de marionnettistes de Zhangzhou, tout public ; spectacles courts de 15-20 mn, dans la galerie des moulages.

– Visites guidées pour les publics scolaires, pour les abonnés privilégiés de la Cité, avec les commissaires.

Rencontres autour de l’exposition *Il était une fois les stades*

Tables rondes

Jour de match, jour de fête ?

jeudi 16 mai 2024

La première table ronde, animée par Claude Boli, porte sur la signification symbolique et sociale du stade. Christian Bromberger, Sébastien Louis et Michael Delépine ont éclairé les spécificités culturelles des supporters, les dynamiques historiques des enceintes sportives et les défis qu’elles représentent aujourd’hui.

La seconde table ronde, modérée par Francis Rambert, a abordé les mutations des stades dans leurs formes et usages. Des experts tels que Guillemette Rolland, Luc Delamain et Alan Lemoine ont discuté des défis liés à la transformation des enceintes sportives, entre innovations architecturales, marketing et enjeux écologiques.

Rencontres autour de l’exposition *Paul Andreu. L’architecture est un art*

Le 14 mars, une table ronde a célébré l’aérogare 1 de Roissy-Charles-de-Gaulle, chef-d’œuvre moderniste inauguré en 1974, en interrogeant les influences croisées de l’architecture des aéroports entre la France et les États-Unis. Des experts en design et en typographie ont évoqué l’interdisciplinarité qui a marqué son aménagement intérieur, une véritable innovation à l’époque.

Le 25 avril, les contributions de Paul Andreu en Asie ont été mises à l’honneur. Des spécialistes ont analysé son rôle dans l’émergence d’architectes français en Chine et au Japon, où il a signé des projets emblématiques comme l’Opéra de Pékin, révélant une démarche novatrice enrichie par les échanges interculturels.

Le 2 mai, une lecture musicale autour du recueil *Faire et refaire*, composée à partir des écrits de Paul Andreu, a offert une réflexion sur l’acte de création et ses liens profonds avec l’architecture, la science et les arts. Portée par des voix et un violoncelle, cette soirée a révélé l’intensité du « désir d’architecture » qui animait l’architecte-écrivain.

Les autres rendez-vous

Actualités

11 mars – Table-ronde
« Création sans frontière. Art, architecture et ville » à l’occasion de la sortie du livre <i>Georges Verney-Caron. Création, pierre vive du patrimoine</i> (éditions du Regard). Avec Dominique Jakob et Isabel Hérault, architectes ; Véronique Joumard et Krijn de Kooning, artistes ; Georges Verney-Carron, président d’Art Entreprise ; Hubert Besacier, auteur de <i>Georges Verney-Caron. Création, pierre vive du patrimoine</i> . Modération : Francis Rambert, directeur de la Création architecturale, Cité de l’architecture et du patrimoine.
30 septembre – Tables-rondes
« Penser en collectif », « Habiter-fabriquer la ville », « Construire essentiellement » et « S’engager, écrire, transmettre ».
Avec Pascale Blin, architecte et critique ; Jean Deroche, architecte ; Caroline Poulin, architecte urbaniste, l’AUC ; Jean-Louis Violeau, chercheur et enseignant ; Alexandre Chemetoff, architecte, urbaniste, paysagiste ; Frédéric Gilli, statisticien-économiste, professeur à l’École urbaine de Sciences Po ; Éric Lapierre, architecte, enseignant à l’Ensa de Paris-Est MLV et directeur du laboratoire TEXAS à l’EPFLausanne (texte lu) ; Florence Lipsky, architecte, enseignante à l’Ensa de Paris-La Villette ; Claire Schorter, architecte urbaniste ; Pierre-Antoine Gatier, architecte en chef des monuments historiques ; Marc Mimram, architecte ingénieur ; Odile Seyler, architecte ; Étienne Tricaud, architecte ingénieur ; François Chaslin, architecte, écrivain, critique d’architecture ; Frédéric Lenne, journaliste ; Antoine Picon, architecte, enseignant chercheur ; Catherine Tricot, architecte urbaniste, directrice de Regards ; Rudy Ricciotti, architecte ingénieur (vidéo). Modération : Francis Rambert.

Patrimoine(s)

Les 21 et 22 mars, l’auditorium a accueilli les 13 ^e Journées professionnelles de la conservation-restauration, organisées en partenariat avec l’Institut national du patrimoine et la Direction générale des Patrimoines et de l’Architecture (ministère de la Culture).
21 mars - « Patrimoines partagés et numérisation - mettre en commun les collections »
Avec Charlotte Duvette, docteure en histoire de l’architecture, directrice du projet Richelieu ; Paul Kervegan, ingénieur en humanités numériques ; Elsa Marguin-Hamon, directrice de la recherche et des relations internationales à l’École nationale des chartes, Colin Prudhomme, étudiant à l’École Centrale de Lille et à l’École des chartes.
22 avril - « Faire du patrimoine l’affaire de toutes et de tous »
Avec Pierre Cappé, charpentier, Johanna O’Byrne, déléguée nationale chargée de l’International, REMPART ; Marie-Georges Pagel-Brousse, présidente de REMPART ; Ruan Yijia, architecte, vice-président de la Fondation Ruan Yisan ; Wu Yue, doctorant en anthropologie.
16 mai - « Construire à distance »
Avec Thomas Coldefy, architecte fondateur de l’agence Coldefy ; François Tamisier, ex-architecte en chef du Groupe ADP (2007-2021) ; Zou Qiang, architecte fondateur de l’agence Zone of Utopia
3 octobre - « La patrimonialisation du monde »
Avec les auteurs du livre, Romeo Carabelli, architecte et géographe, université de Tours ; Elsa Coslado, géographe, cheffe du département stratégie territoriale, Bruxelles Environnement ; Maria Gravari-Barbas, professeure à l’université Paris 1 Panthéon-Sorbonne ; Sébastien Jacquot, maître de conférences en géographie à l’université Paris 1 Panthéon-Sorbonne ; Christine Mengin, maîtresse de conférences émérite à Paris 1 Panthéon-Sorbonne ; Élodie Salin, enseignante-chercheure en géographie, université du Mans.
3 novembre - « À quoi servent les archives d’architectes – les archives de Paul Veyssere et de Simone Guillissen-Hoa ? »
Avec Patrick Céleste, secrétaire général de l’Académie d’architecture ; Catherine Jacquot, présidente de l’Académie d’architecture ; David Peycéry, conservateur, Cité de l’architecture et du patrimoine ; Jacques Veyseyre, fils de l’architecte Paul Veyseyre ; Apolline Vranken, doctorante, faculté d’architecture La Cambre-Horta, université Libre de Bruxelles

Cinéma

Autour de l’exposition <i>Métro ! Le Grand Paris en mouvement</i>
Projections de courts-métrages (15 mars), « <i>Le métro, entre explorations, expérimentations et sensations</i> ». <i>Jeux des reflets et de la vitesse</i> , de Henri Chomette, Fr, 1923-25, 7’ ; <i>Ghost Cell</i> , de Antoine Delacharlery, Fr, 2015 / 6’ / Stereoscopic 3D ; <i>Daybreak Express</i> , de DA Pennebaker, USA, 1953, 5’ ; <i>La première nuit</i> , de Franju, Fr, 1958, 20’ ; <i>Métro !</i> , de Nadine Gomez, Canada, 2015, 17’ ; <i>Paris Mental</i> de Dominique Willoughby, Fr, 2019, 15’.
Projection des films <i>Les Pirates du métro</i> (29 mars) de Joseph Sargent (The Taking of Pelham One Two Three), 1974, présenté par Renaud Dehesdin, comédien, programmateur et fin connaisseur du cinéma US des années 70, <i>Subway</i> de Luc Besson (31 mai) avec Isabelle Adjani, Christopher Lambert, Richard Bohringer,
Ciné-conférence « Les imaginaires du métro » (26 avril). Le métro, ses rames, ses couloirs, ses souterrains, ses stations, ... a toujours fasciné le cinéma et ce depuis plus d’un siècle. De New York à Paris en passant par Tokyo ou Londres, Hervé Bougon vous propose un voyage à travers ces imaginaires ou le métro devient lieu de rencontre, de poursuite, de fuite, de refuge, de voyage...pour le plus grand bonheur, et parfois frisson, des spectateurs.
Programmation conçue par Hervé Bougon, co-fondateur du festival <i>Close-up</i>.
Autour de l’exposition <i>La Saga des grands magasins</i>
Projection du film <i>The Store</i> (16 novembre) de Frederick Wiseman, 1983, en partenariat avec la Cinémathèque du documentaire à la Bpi, et une projection spéciale « famille » : <i>Le Grand magasin</i> (27 décembre). Un grand magasin à Dallas (Texas) : espaces et rayons luxueux, ateliers où l’on s’active, réunions du board. Cadres, vendeuses et vendeurs, dirigeants, petites mains, clients, chacun joue sa partition. « Neiman Marcus est une institution créée pour vendre, sinon c’est la défaite » entend-on de son directeur.
Projection du film d’animation japonais <i>Le Grand magasin</i> , de Yoshimi Itazu (27 décembre). Avec ses allures de conte moderne, ce film évoque l’univers fascinant des grandes enseignes : leurs vitrines scintillantes, leur atmosphère bouillonnante et l’agitation festive qui règne à l’approche de Noël. Mais derrière l’humour et la légèreté se cache une réflexion subtile sur les travers de la consommation et sur ce que signifie vraiment « satisfaire » une clientèle si particulière.
Journées nationales de l’architecture
En partenariat avec le Festival <i>Close-Up</i> : ville, architecture et paysage au cinéma
Ciné-Concert (18 octobre)
Dans le cadre de l’opération « Levez les yeux !», la Cité propose un ciné-concert pour les scolaires avec la projection des films de Buster Keaton La maison démontable et L’Épouvantail. Le concert sera orchestré par Frédéric Pérol et Julien Coulon.

Ciné Hommage à Paul Chemetov
Avec Elisa Mantin (réalisatrice) et Frédéric Lenne (critique d’architecture), Sophie Bober (journaliste) et animé par Aldo Bearzatto. Ciné-débat sur l’œuvre de l’architecte Paul Chemetov, humaniste ayant marqué par ses équipements publics et logements sociaux. Projections des films *L’architecture au présent* de Robber Bobber et *Paul Chemetov* d’Elisa Mantin, film issu de la série *L’art et la manière* diffusée sur Arte.
19h-20h | auditorium

“Filmer (dans) l’architecture”, *Koolhaas houselife* (19 octobre) Ila Bêka, Louise Lemoine, France - 2008 (58’), documentaire
Ce documentaire, drôle et touchant, aborde la maison emblématique de l’architecte Rem Koolhaas créée à Bordeaux en 1998 ; dix ans après, du point de vue de l’usage par la femme de ménage, Guadalupe Acedo.
A l’issue de la projection, une sélection de films sur l’architecture réalisés par des étudiants en ENSA et une rencontre vous seront proposées.

Ciné-conférence “United Colors of Béton” par l’artiste Nicolas Moulin
L’architecture brutaliste est souvent utilisée au cinéma comme symbole de menace dans les dystopies et tragédies sociales. Cependant, il s’agit avant tout de décors choisis pour leur capacité à servir la dramaturgie. L’artiste Nicolas Moulin propose ici une réflexion sur cette esthétique dans le cinéma.

Brutal Moods
Marta Bisbal Torres, Espagne - 2022 (58’); film experimental, VOSTA, Inédit
Quel effet l’architecture a-t-elle sur l’individu ? Comment influence-t-elle les interactions sociales ?
Brutal Moods examine comment le cinéma a représenté les bâtiments brutalistes dans les fictions et a contribué à créer les imaginaires dystopiques associés à ce mouvement.

Festival Close-up
Ville, architecture et paysage au cinéma

8 Novembre
POUR LES SCOLAIRES - Ciné-Mix <i>Koyaanisqatsi</i> par Jean-Yves Leloup À mi-chemin entre le documentaire et l’art visuel, Koyaanisqatsi est un point marquant de l’histoire cinématographique des vingt dernières années et a particulièrement influencé toute la nouvelle génération de VJs et d’artistes visuels de la scène électronique. Le film est ici mis en musique par le DJ Jean-Yves Leloup qui apporte un nouveau souffle électronique et une nouvelle énergie techno à ce classique d’un cinéma visuel et voyageur.
Ciné-conférence «Dean Tavoularis : L’architecte du Nouvel Hollywood» Ciné-conférence animée par Jordan Mintzer, critique pour le Hollywood Reporter, et Anne Siebel, cheffe décoratrice et directrice du département décor de la Fémis. « <i>Dean Tavoularis a influencé ma vie, mes enfants, ma famille, mes films, mes idées, mes aspirations, mes rêves, mes ambitions, mon héritage.</i> » Francis Ford Coppola

9 Novembre
Ciné-conférence «Mémoires de nos villes» par Raphaël Nieuwjaer, critique de cinéma et enseignant Les séries de David Simon explorent les transformations urbaines à travers le vécu des habitants, témoins ou acteurs de ces bouleversements, en soulignant le lien crucial entre vivants et morts dans la préservation de la mémoire des villes, souvent en tension avec les pouvoirs publics et financiers.

Skin of Glass (inédit) de Denise Zmekhol .
Rencontre avec Philippe Rizzotti, architecte
Skin of Glass suit la réalisatrice alors qu’elle découvre que l’œuvre phare de son père, un gratte-ciel moderniste à São Paulo, est occupée par des sans-abri, mêlant ainsi une réflexion personnelle et politique sur le déplacement, l’inégalité et la crise du logement.

Architecton de Viktor Kossakovsky,
projection et rencontre avec le réalisateur
Ce documentaire explore la quête d’une architecture durable en revisitant le béton et la pierre, tout en questionnant comment habiter le monde de demain à travers une nouvelle conception de la beauté et de l’espace.

10 Novembre
« Hong-Kong » vu par l’artiste Pascal Gréco Pascal Greco propose trois balades contemplatives qui explorent la dichotomie entre l’homme et son environnement, alternant entre la poésie des paysages naturels et la brutalité du béton urbain, tout en mettant en lumière la lutte intérieure des individus face à la grandeur et l’absurdité du monde : <i>Kwai Shing West Estate</i> , complexe de 10 immeubles à Hong Kong dans lequel vivent 18 000 personnes; <i>Stun</i> , exploration de l’impact d’un corps en mouvement dans un environnement architectural et naturel; <i>Hong Kong Neon</i> , hommage aux enseignes néons de Hong Kong qui disparaissent.
<i>Basilico - Maître des paysages urbains</i> (inédit) de Stefano Santamato Documentaire qui retrace la carrière du photographe architectural Gabriele Basilico, depuis ses premières photos de reportage jusqu’à ses œuvres emblématiques des grandes métropoles, réalisé pour le 10 ^e anniversaire de sa mort.

E.1 027 – Eileen Gray et la maison en bord de mer, de Béatrice Minger.
Rencontre avec Béatrice Minger et Renaud Barrès, architecte
Ce documentaire explore l’histoire d’Eileen Gray, créatrice irlandaise, et de sa maison avant-gardiste E.1 027 sur la Côte d’Azur, marquée par son conflit avec Le Corbusier, qui a recouvert ses murs de peintures sans son consentement, révélant le pouvoir de l’expression féminine face au désir masculin de la contrôler.

Chapitre III — Développer expertise et transmission

Annexe 24 : Développement de la formation continue

FORMATIONS PROFESSIONNELLES CONTINUES ORGANISÉES EN 2024			
Formation pour la maîtrise d’œuvre organisées en 2024			
Amélioration énergétique et environnementale du bâti ancien <i>5 et 6 décembre 2024</i>	En collaboration avec le Cerema, le CREBA et l’Association des Architectes du Patrimoine	44 participants	90% de satisfaction
Formation pour les collectivités et les élus des programmes publics d’État organisées en 2024			
Donner un nouvel usage au patrimoine vacant <i>Cycle Revitalisation des villes patrimoniales</i> <i>22 et 23 mai 2024</i>	En co-certificat de compétences Conservatoire National des Arts et Métiers - École de Chaillot En partenariat avec Atout France et soutenu par le programme «Réinventer le patrimoine»	55 participants	94% de satisfaction
Formation précédentes pour la maîtrise d’œuvre (2021-2023)			
L’Usage du plâtre dans le bâti ancien <i>27 et 28 mai 2021</i>	En collaboration avec l’Architecte du Patrimoine Tiffanie Le Dantec, l’Association des Architectes du Patrimoine et SOE Stuc&Staff	38 participants	98% de satisfaction
Amélioration énergétique et environnementale du bâti ancien <i>9 et 10 juin 2022</i>	En collaboration avec le Cerema, le CREBA et l’Association des Architectes du Patrimoine	39 participants	92% de satisfaction
Amélioration énergétique et environnementale du bâti patrimonial <i>8 et 9 juin 2023</i>	En collaboration avec le Cerema, le CREBA et l’Association des Architectes du Patrimoine	54 participants	90% de satisfaction
Formation précédentes pour les collectivités (2021-2023)			
Connaître les outils réglementaires et les documents d’urbanisme locaux <i>Cycle Revitalisation des villes patrimoniales</i> <i>8 novembre 2022</i>	En co-certificat de compétences Conservatoire National des Arts et Métiers - École de Chaillot	17 participants	91% de satisfaction
Travailler avec l’ABF et les acteurs régionaux de l’architecture et du patrimoine <i>Cycle Revitalisation des villes patrimoniales</i> <i>10 mai 2023</i>	En co-certificat de compétences Conservatoire National des Arts et Métiers - École de Chaillot	14 participants	91% de satisfaction
Outils de protection dans les centres anciens et les Sites Patrimoniaux Remarquables, SPR-AVAP <i>Cycle Revitalisation des villes patrimoniales</i> <i>22 novembre 2023</i>	En co-certificat de compétences Conservatoire National des Arts et Métiers - École de Chaillot	8 participants	100% de satisfaction

Annexe 25 : Évaluation du nouveau D.S.A.

	2020 réalisé	2021 réalisé	2022 réalisé	2023 réalisé	2024 réalisé
Niveau de satisfaction des élèves de la promotion (% de niveau A)	68% de A	72% de A	75% de A	80% de A	80% de A
Taux de réussite au diplôme	90%	62.5%	89%	89%	84%

En 2^{ème} année, 50 élèves ont été inscrits et 6 personnes ont suivi la formation en auditeurs libres. 42 élèves ont été diplômés, et 8 admis à redoubler. Le nombre de diplômés reste constant depuis de nombreuses années.

Annexe 26 : Élèves diplômés de la promotion 2022-2024

Le 22 mai 2025, les diplômes de spécialisation et d’approfondissement, en architecture & patrimoines, seront remis aux architectes lauréats de la promotion 2022-2024 «*Sens*», première à bénéficier du nouveau programme habilité en novembre 2023.

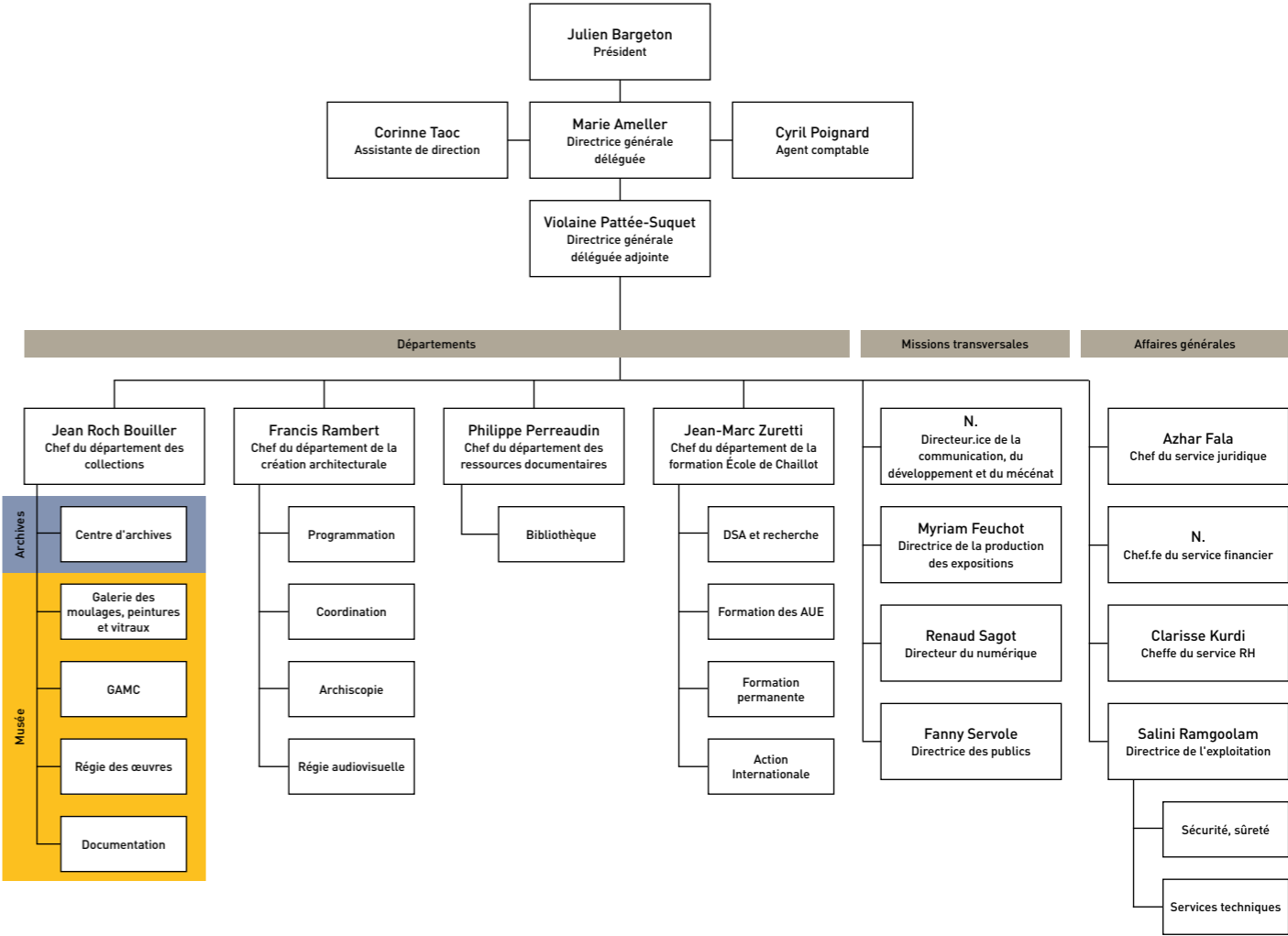
En 2^e année de cette promotion, 50 architectes étaient inscrits : 42 ont été diplômés et 8 admis à redoubler. Le nombre de diplômés reste constant depuis de nombreuses années.
6 autres agents du ministère de la Culture ont suivi la formation en auditeurs libre.

Liste des architectes diplômés, 23 femmes et 19 hommes :

Riccardo ACQUISTAPACE	Susanne DIEMER	Léa LE DEUNFF
Valériane AMIEUX	Balthazar DONZELOT	Mathilde LE LEVREUR BARTON
Eglantine BEAU	Justine DUCASTEL	Hélène LECONTE
Charles BERNARD	Philippe DUGUE-BOYER	Céline LERICHE
Malo BERNARD DE COURVILLE	Arnaud FOURRIER	Pauline MARETTE
Stéphanie BOIRON	Marie FRAPART	Cécile MASCRIER
Mathias CARROLIO	Jean GARNIER	Gwenaëlle MORICE
Kim CERCLET	Mathias GLOBEN	Côme MORTEROL
Charles CHEPY	Marianne GONDOUX	Laure MOULY
Alexis CHEVALIER	Sébastien GUIDI	Jean-François MOUSSET
Coralie DASSE	Cécile KETCHEIAN	Romain ORTH
Pablo DEL AMO	Caroline LAFFAY	Francesca PESCE
Maud DELAUNAY	Elise LAUDET	Théo RIBOUD
Anne DEVEVEY	Jules LAVABRE	Clément VIGNES

Chapitre IV — Conforter organisation et infrastructures

Annexe 27 : Organigramme



Annexe 28 : Ressources humaines

	Femmes	Hommes	Total général
Personnes physiques présentes au 31 décembre 2024	85,00	47,00	132,00
ETPT	31/12/2024	31/12/2023	31/12/2022
Adjonction de service	1,00	-	-
Hors plafond (alternant)	1,74	0,44	2,12
CDD	3,32	7,63	8,55
CDI	113,86	109,16	107,41
DET	5,32	7,71	8,75
MAD	6,75	6,80	10,27
Total	131,99	131,74	137,10

Annexe 29 : Composition du CSE

Membres titulaires		Membres suppléants	
David Peyceré	CFDT Culture	Ludovic Bunuel	CFDT Culture
Yan Gaillard	CFDT Culture	Marcos Carvalho-Canto	CFDT Culture
Marie-Pierre Warnault	CFDT Culture	Delphine Dollfus	CFDT Culture
Odile Pradell	CFDT Culture	Caroline Ilic	CFDT Culture
Marion Zirk	CFDT Culture	Cyril Duclos	CGT Culture
Mélanie Meunier	CGT Culture	Anne Lagune	CGT Culture
Matthias Thulard	CGT Culture	Enora Prioul	CGT Culture
Wilma Wols	CGT Culture	Jérôme Richard	CGT Culture
David Lefebvre	CGT Culture	Luciana Vermorel	CGT Culture

Annexe 30 : Nombre de réunions du CSE

Nombre de réunions du CSE	2021 réalisé	2022 réalisé	2023 réalisé	2024 réalisé
Régulières	11	10	10	10
Exceptionnelles	3	2	2	6

Annexe 31 : Taux et niveau de ressources propres

En k€	Réalisé 2022	Cible 2023	Réalisé 2023	Cible 2024	Réalisé 2024	Cible 2025
Ressources propres	4 921	5 370	6 552	4 900	5 387	5 500
Dont ressources de mécénat	484	575	603	500	205	600
Dont ressources de billetterie	868	1 200	1 451	800	1 092	1 200
Dont locations d’espace	732	550	1 130	400	899	600
Dont redevance des concessions	1 979	1 918	2 118	2 000	2 406	2 000
Taux ressources propres	19%	20%	26%	19%	21%	20,5%

Annexe 32 : Taux d’autofinancement budgétaire

	Réalisé 2022	Réalisé 2023	Réalisé 2024
Taux d’autofinancement	20%	25%	23%

Annexe 33 : Compte financier

DÉPENSES	CF 2024	
	Montants	
	AE	CP
Personnel	10 587 750	10 587 750
dont contributions employeur au CAS Pension		
Fonctionnement	14 026 530	13 766 868
Intervention	-	-
Investissement	588 613	581 527
TOTAL DES DEPENSES AE (A) CP (B)	25 202 893	24 936 145

RECETTES	CF 2024	
	Montants	
Recettes globalisées	24 984 760	
Subvention pour charges de service public	18 545 245	
Subvention pour charges d'investissement	497 804	
Autres financements de l'État	461 232	
Fiscalité affectée	-	
Autres financements publics	93 441	
Recettes propres	5 387 038	
Recettes fléchées	249 508	
Subvention pour charges d'investissement fléchée	114 221	
Financements de l'État fléchés	133 990	
Autres financements publics fléchés	1 297	
Recettes propres fléchées	-	
TOTAL DES RECETTES (C)	25 234 268	

SOLDE BUDGETAIRE	CF 2024	
EXCÉDENT (D1 = C - B)	298 123	
DÉFICIT (D2 = B - C)	-	

Annexe 34 : Ressources de billetterie

Les recettes de billetterie s'élèvent à 1,10 M€ soit un recul de -25% par rapport à 2023.

Alors que la fréquentation de l'établissement est en hausse, plusieurs éléments viennent expliquer cette baisse.

En premier lieu, les contraintes du montage et du démontage des sites olympiques et de la période des Jeux olympiques ont eu des impacts très nets sur la fréquentation et les recettes de la période estivale (-33% de recettes de billetterie).

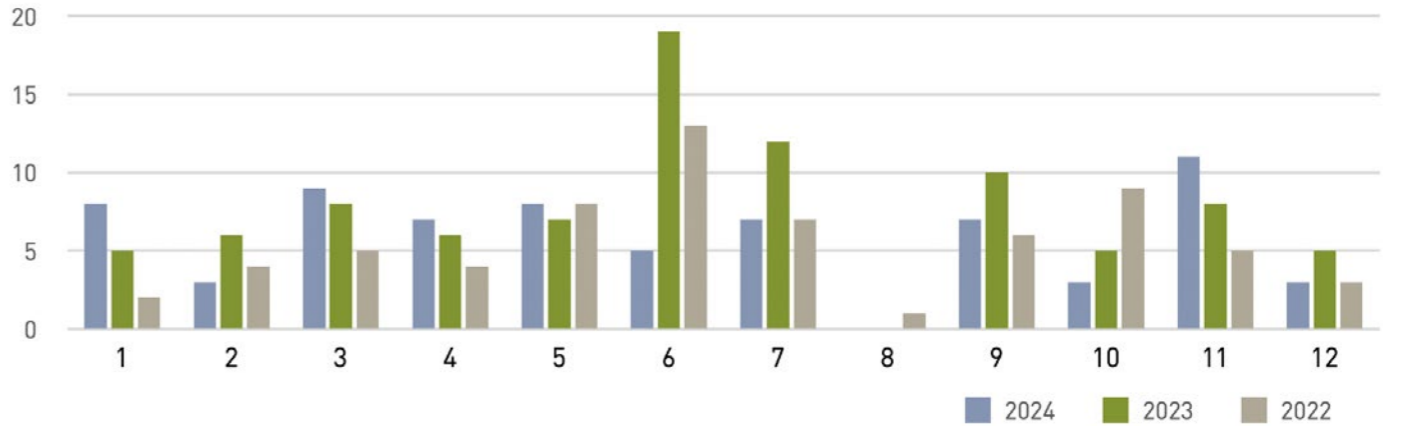
Par ailleurs, l'exposition Métro! a rencontré un fort succès auprès d'un public plus jeune que celui précédemment accueilli à la Cité, public bénéficiant de la gratuité d'accès aux collections et aux expositions. De même, au cours de l'année, la Cité a proposé une riche programmation d'expositions temporaires qui a permis de renouveler l'attrait du public. Présentées au sein des collections permanentes, ces expositions n'entraînent pas de majoration du droit d'entrée (Notre-Dame de Paris, des bâtisseurs aux restaurateurs ; Tulou du Fujian, architectures revisitées par Xu Tiantian/DnA ; Il Était une fois les stades ; Mini Maousse 9 ; Philippe Prost. La Mémoire vive).

En outre, la billetterie 2023 a bénéficié de 77K€ de recettes directes associées aux ventes de catalogue, en raison de l'absence de librairie sur la période.

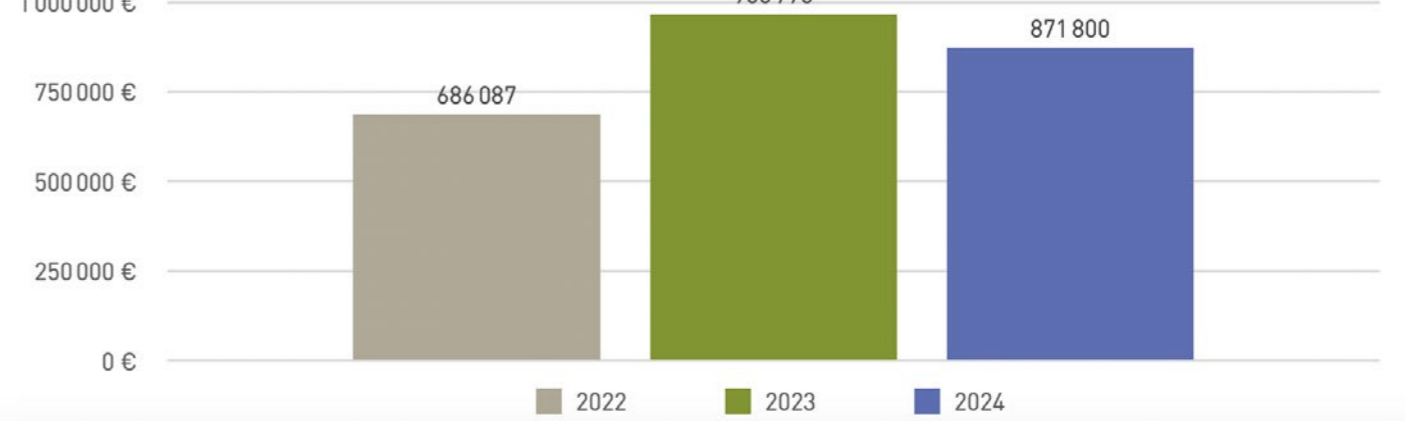
Enfin, des encaissements de visites de groupes en 2024, réservées plusieurs mois à l'avance, ont été prises en compte dans la comptabilité 2023.

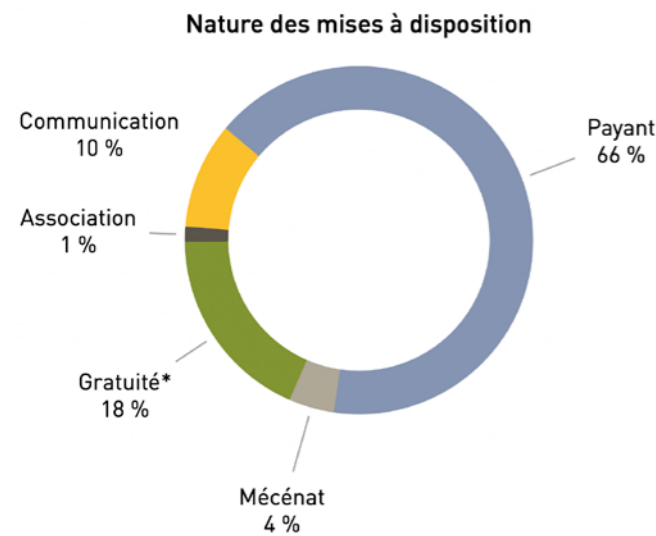
Les ventes réalisées par les revendeurs se stabilisent cette année (5 583 billets vendus vs 5 800 billets vendus en 2023) et représentent 4% des recettes de billetterie. Le partenaire Tiqets a acheté, à lui seul, 3 435 billets dans l'année (vs 3 489 en 2023). La validité à 2 ans des billets achetés en nombre et l'ouverture tardive de l'exposition sur les grands magasins expliquent en partie cette tendance. La vente des audioguides, très demandée chez les revendeurs pour optimiser l'expérience des visiteurs et la vente de visites guidées sur Explore Paris permettent de fidéliser certains revendeurs.

Répartition du nombre d'évènements par mois



Évolution du CA HT de 2022 à 2024





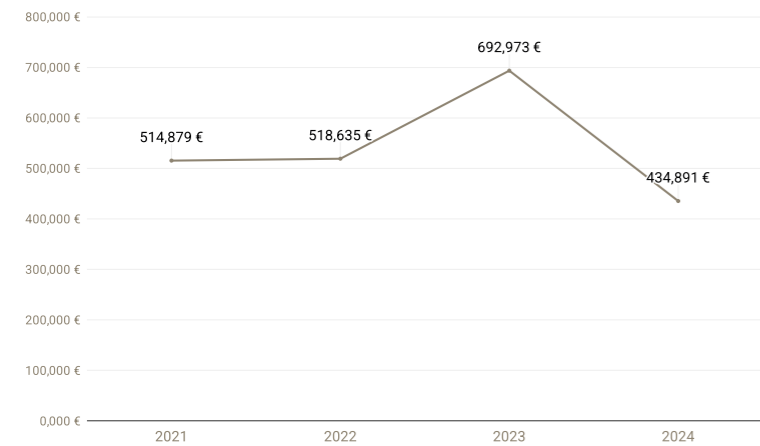
Annexe 35 : Locations d’espaces (et boutique)

Après plusieurs années de progression, 2024 marque un recul de 10% par rapport à 2023. De nombreux travaux ont occasionnés la fermeture des espaces locatifs ; les installations, puis la tenue, des JOP de Paris 2024, sur le site Trocadéro ont empêché l'accès à la Cité et, de fait, l'activité commerciale pour l'organisation d'événements, que ce soit dans les espaces intérieurs ou sur le Parvis des Droits de l'Homme, de mai à fin octobre. Cependant, le chiffre d'affaires reste très satisfaisant compte tenu des nombreuses contraintes à l'activité commerciale de la Cité.

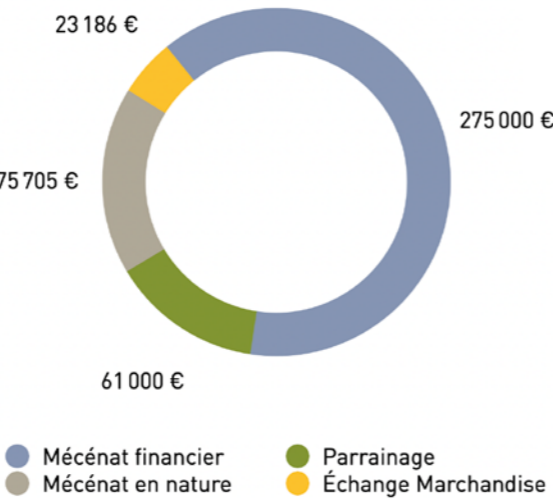
Dans le prolongement de sa démarche de donner accès à l'architecture au plus grand nombre, la Cité de l'architecture s'est dotée en novembre 2023 d'une librairie boutique opérée par la Grand Palais Réunion des Musées Nationaux. Fermée de juillet à la mi-octobre, la librairie boutique a tout de même généré une redevance de 9 688 € pour la Cité de l'architecture au long de l'année 2024, avec des propositions au plus près de la programmation de la Cité.

Annexe 36 : Mécénat

Évolution des recettes 2021-2024



Les recettes 2024 selon leur typologie



Le résultat net (mécénat en nature, mécénat financier, parrainages, échanges marchandises – hors partenariat médias) s'élève à **434 891 €**. Le mécénat financier reste majoritaire avec 63% des recettes.

En 2024, Cité s'engage au plus proche des préoccupations contemporaines, sans pour autant restée fidèle à ses missions essentielles : la préservation et la valorisation du patrimoine architectural.

Parmi ses fidèles mécènes, la Cité compte sur la présence de nombreuses entreprises, dont Saint-Gobain, partenaire institutionnel de longue date.

La Cité a l'opportunité de développer des activités de médiation pour tous, grâce au soutien de la Fondation Spie Batignolles, engagée en faveur des ateliers pédagogiques.

L'exposition évènement *La Saga des Grands Magasins* a bénéficié de l'accompagnement financier de grandes entreprises du secteur du retail, Les Galeries Lafayette et les Grands Magasins

de la Samaritaine. L'exposition a aussi été l'occasion de nouer des partenariats internationaux avec El Palacio de Hierro et l'entreprise de réalité augmentée Zero10.

La Cité a également reçu le soutien en nature et en compétence d'entreprises pour les Ateliers de l'École de Chaillot qui se sont déroulés à Sens et à Chaumont. Le mécénat en nature et en compétence est en hausse notable par rapport aux années précédentes, signe que les entreprises s'engagent aujourd'hui pour la protection du patrimoine. La Cité souhaite également remercier ses donateurs souhaitant rester anonymes.

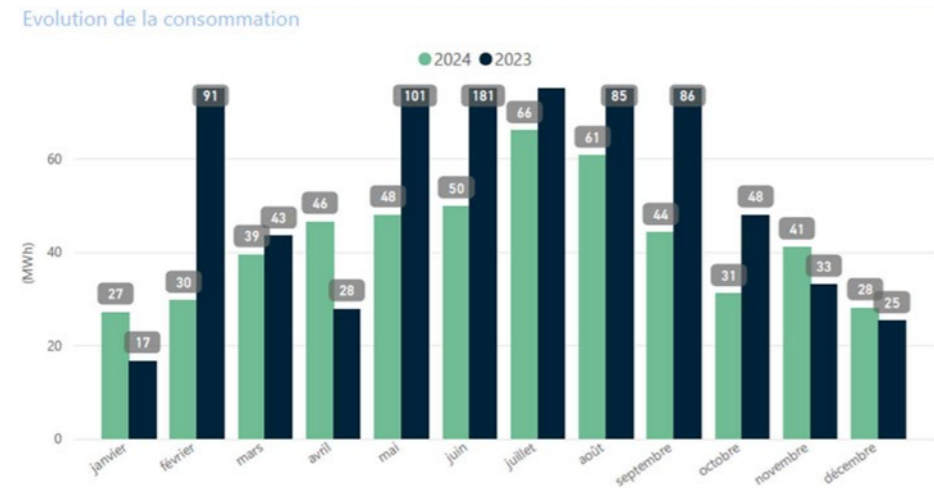
L'année est marquée également par la naissance d'un partenariat institutionnel avec la maison de Champagne Gosset et son précieux soutien aux événements de relations publiques de la Cité.

Annexe 37 : Déploiement du CIF

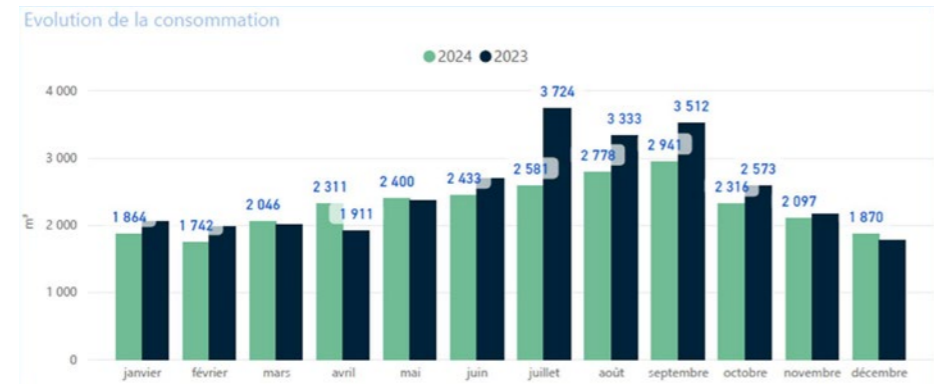
	Réalisé 2022	Réalisé 2023	Réalisé 2024
Déploiement du CIF	Contrat d'AMO passé, définition du périmètre et des actions, début des travaux : analyse de l'existant refonte du référentiel budgétaire (par organisation et par opération)	Formation des équipes à la GBCP et au progiciel PEP. Fiabilisation des procédures et des outils pour 3 chantiers prioritaires : paie / programmation pluriannuelle incluant la mise à jour des matrices budgétaires / gestion des immobilisations	Présentation de la cartographie des risques de l'établissement au CA de mars 2024 Bilan du plan d'actions 2024 et vote sur le plan d'action 2025 au CA de décembre 2024 Intégration du SRH et du Service juridique au COPIL du CIBC pour prémices de contrôle interne métier. Élaboration d'un règlement intérieur pour les CAO

Annexe 38 : Évolution des fluides et énergie

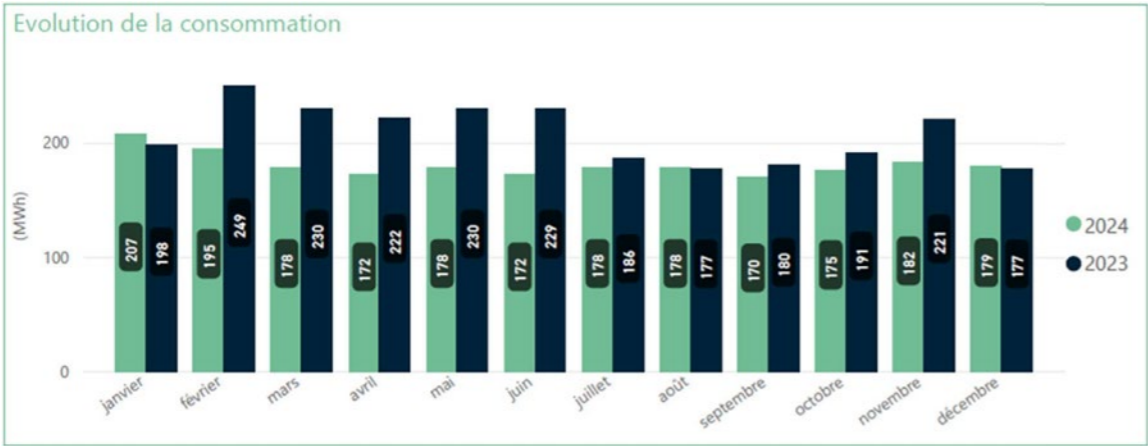
Consommation de froid (fraîcheur de Paris)



Consommations en eau



Consommations en électricité



Directeur de la publication
Julien Bargeton, président

Coordination éditoriale
Sophie Vargas, assistante
de direction de la communication,
du développement et du mécénat

Ce rapport a été rédigé
en mars 2024 par l'ensemble
des services concernés à la Cité
de l'architecture et du patrimoine

Conception graphique
Oficina

Crédits photographiques,
tous droits réservés Cité
de l'architecture et du patrimoine,
sauf mention contraire

1^{er} de couverture
Exposition
La Saga des Grands Magasins
© Cité de l'architecture
et du patrimoine

4^e de couverture, de haut en bas
Galerie d'architecture
médiévale et classique,
visite guidée.
Photo Jim Prunier
© Cité de l'architecture
et du patrimoine

Entrée de la Librairie.
Photo Jim Prunier
© Cité de l'architecture
et du patrimoine

